

BRÉAL juin / juillet 2026 MAG

DOSSIER

LE BUDGET

2026



L'ÉDITO

DU MAIRE



© Les Instants Photos

“ En avril, le conseil municipal a procédé à l'installation des commissions municipales (Urbanisme, Mobilités / Environnement / Réseaux, Vie associative, Culture, Jeunesse, Solidarité, Sécurité, Bâtiments, Communication / Démocratie par-

ticipative...) soit 14 commissions propres à la commune. Ces commissions sont désormais au travail pour faire avancer les projets et préparer l'avenir de notre commune dans un esprit constructif et collectif.

Je souhaite rappeler que les conseils municipaux sont ouverts au public. Ces temps d'échange et de décision permettent à chacun de mieux comprendre les projets de la commune, les choix réalisés et les actions engagées.

Ces premiers jours de mandat ont également été marqués par la visite de Marina FERRARI, Ministre des Sports, de la Jeunesse et de la Vie associative, que nous avons eu l'honneur d'accueillir au sein du Centre Les Bruyères.

Cette rencontre nous encourage à poursuivre notre accompagnement au Centre de loisirs Les Bruyères, structure essentielle à la vie locale (depuis plus de 60 ans) et au quotidien des parents.

Garantir aux enfants un accueil de qualité, des activités enrichissantes dans un cadre sécurisé constitue une priorité.

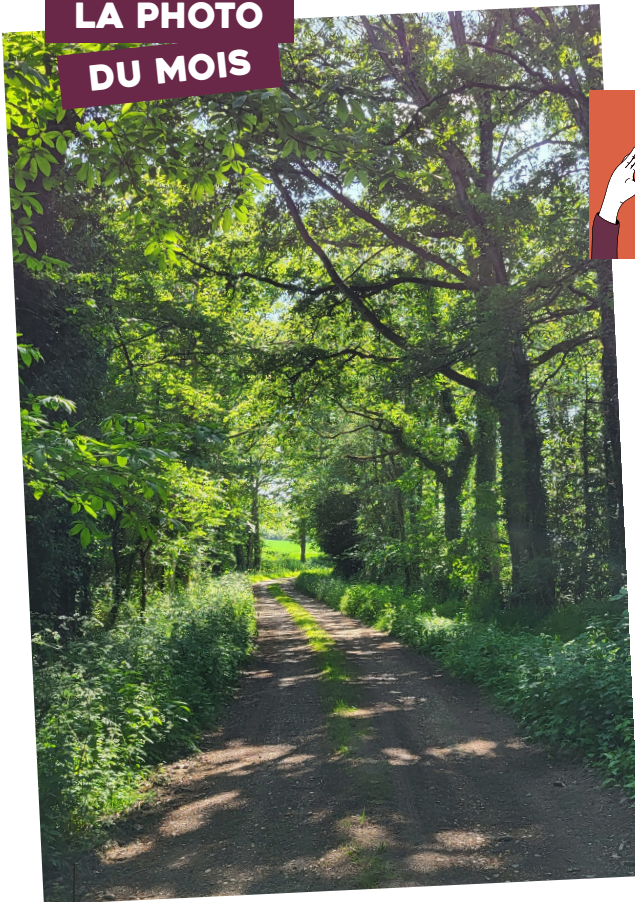
Je tiens à remercier Le Centre des Bruyères pour l'organisation et le bon déroulement de cette rencontre.

Le soleil a même été de la partie !

Je vous souhaite une bonne lecture.

Audrey GRUEL, Maire

LA PHOTO DU MOIS



Jeux d'ombres
© Corinne LE ROCH



À VOS
OBJECTIFS

Envoyez-nous votre plus belle photo
sur le thème indiqué à
communication@brealsousmontfort.fr

La photo doit avoir été prise dans la commune.

Prochain thème : « L'été en détail : insectes »

Participation ouverte jusqu'au 5 juillet.

En envoyant votre photo, vous autorisez la commune de Bréal-sous-Montfort à la diffuser dans ses supports de communication (bulletin municipal, site Internet, etc.).

Directeur de la publication : Audrey GRUEL
Responsable de la publication : Nicolas VERON GRUAU
Conception & réalisation : service communication
Crédits photos : Mairie de Bréal-sous-Montfort, Freepik sauf mentions contraires.
Charte graphique : Cécile SORAIS, dessine@dessein.com
Impression : Chat Noir, Saint-Jacques de la Lande
Tirage : 3 350 exemplaires sur papier issu de forêts durablement gérées

Aménagement – cadre de vie

- Projet d'éclairage du terrain de football et de la piste d'athlétisme – convention financière avec le SDE 35
- Mise en place d'une convention d'occupation du domaine public pour le raccordement électrique de lot privé – square de Verdun – trois bâtiments collectifs

Institution et Vie politique

- Délégations de pouvoir au Maire accordées par le Conseil Municipal
- Commissions municipales permanentes – création et désignation des membres
- Désignation d'un délégué au Syndicat Départemental d'Énergie 35 (SDE 35)
- Désignation de deux délégués au Syndicat Intercommunal de Gendarmerie du canton de Mordelles
- Désignation de deux délégués au Syndicat Intercommunal d'Action Sociale à l'ouest de Rennes
- Désignation de deux délégués auprès de l'Association Loisirs et Culture – centre de Loisirs les Bruyères
- Désignation d'un délégué auprès de l'Association l'Étape
- Désignation d'un délégué auprès de l'Association l'ADES – service à domicile
- Désignation d'un délégué auprès de l'Association pour la promotion des Handicapés Le Pommeret
- Désignation d'un délégué au Comité des Œuvres Sociales d'Ille et Vilaine Breizh (COS Breizh)
- Désignation d'un délégué à la formation des élus auprès de l'ARIC (Association Régionale d'Information des Collectivités)
- Désignation d'un correspondant Hygiène et Sécurité
- Désignation d'un représentant communal auprès de l'Organisme de Gestion de l'Établissement Catholique (OGEC) de l'École Privée Jeanne d'Arc (contrat d'association)
- Désignation d'un représentant communal auprès du conseil d'école Pierre Leroux
- Désignation d'un représentant communal auprès du Copil du Contrat Global (CTG)
- Désignation d'un correspondant Défense et Mémoire Combattante
- Désignation d'un représentant titulaire et d'un représentant suppléant auprès du Conseil d'Administration du Collège Françoise Elie situé sur la Commune

L'ensemble des délibérations sont consultables en mairie ou sur www.brealsousmontfort.fr

- Désignation d'un délégué auprès de l'Association Initiative Brocéliande
- Relations économiques et agricoles – composition de la commission du marché hebdomadaire
- Commission d'Appel d'Offres – création et composition
- Commission Communale des Impôts Directs
- Désignation du correspondant Ville Justice
- Formation des élus municipaux et fixation des crédits alloués

ÉTAT CIVIL



NAISSANCES

Gianna HURLEY	23 avril
Elijah MONNERIE	3 mai
Malo SAUBLET	4 mai
Manoë SAUBLET	4 mai
Célestin PROBIN	4 mai



MARIAGES

/



DÉCÈS

Concernant les décès, si vous souhaitez qu'un proche de la commune figure dans cette rubrique, merci d'envoyer un mail à l'adresse :

mairie@brealsousmontfort.fr

**RETOUR
EN IMAGES**



Visite ministérielle au Centre des Bruyères

Le 24 avril dernier, Marina FERRARI, Ministre des Sports, de la Jeunesse et de la Vie Associative s'est rendue au Centre des Bruyères pour un déplacement consacré à deux enjeux majeurs : l'attractivité des métiers de l'animation et la rénovation des bâtiments des centres de vacances et de loisirs.

Après la visite du site et un déjeuner partagé avec les enfants, deux tables rondes ont réuni les élus présents afin d'échanger autour de ces sujets.



Cérémonie du 8 mai

À l'occasion de la commémoration du 8 mai 1945, deux cérémonies officielles se sont tenues afin d'honorer la mémoire des combattants et des victimes de la Seconde Guerre mondiale.

La cérémonie a débuté à la Stèle du Lieutenant Quinn avec le rassemblement des élus, des représentants des anciens combattants, des porte-drapeaux et des pompiers.

Pour accompagner cette cérémonie, 2 musiciens



Retour sur la Redadeg

La Redadeg est bien plus qu'une simple course à pied. Organisée en Bretagne tous les deux ans. Cet évènement traverse villes et campagnes pour soutenir et promouvoir la langue bretonne.

Cette année, le parcours sillonnait 5 départements et représentait 2226 kilomètres !

Le jeudi 14 mai, la Redadeg est passée à Bréal-sous-Montfort, rassemblant une vingtaine de coureurs. Parmi eux figurait Ewen Boyer, 14 ans, membre de La Parebatte.

L'association avait acquis le kilomètre n° 1842 : le groupe est ainsi parti du giratoire du Châtelet pour rejoindre le Calvaire, au rythme d'une gavotte bigoudène.

Les fonds récoltés lors de cet évènement seront reversés aux écoles Diwan ainsi qu'à des projets dédiés à la transmission de la langue bretonne.

de cornemuse du Bagad de Montfort et un collectionneur de Jeep de 1945 étaient présents.

La cérémonie officielle devant le monument aux morts s'est déroulée devant 200 personnes.

Plusieurs temps forts ont marqué cette commémoration :

- Honneur au drapeau tricolore
- Lecture des 2 messages officiels des autorités
- Dépôt de gerbes avec les enfants des écoles
- Une minute de silence en mémoire des disparus
- L'interprétation de La Marseillaise.

Les interventions ont rappelé l'importance du devoir de mémoire, de la transmission de l'histoire aux jeunes générations et des valeurs de paix, de liberté et de solidarité.



INFOS TRAVAUX /

NOUVEAUX LOTISSEMENTS À BRÉAL



Trois nouveaux lotissements en cours de viabilisation.

La commune poursuit son développement avec le lancement de trois nouveaux programmes d'aménagement, actuellement en phase de viabilisation.

D'ici 2028, près de 180 logements devraient voir le jour afin de répondre aux besoins croissants en habitat sur le territoire.

Depuis plusieurs semaines, les premiers travaux ont démarré dans le secteur de la rue de la Maladrerie avec les Jardins du Rocher et le Clos de la Prairie et de la rue de Saint-Thurial avec le Passage des Fées.



Gérard BERRÉE, adjoint à l'Urbanisme

« Ces projets s'inscrivent dans une logique d'aménagement encadré, en cohérence avec les règles d'urbanisme en vigueur à l'échelle intercommunale. L'objectif est de concilier développement et qualité de vie, en veillant notamment à une bonne intégration paysagère, à la gestion des eaux pluviales, à la sécurité des déplacements et la préservation de l'environnement. »

Les interventions en cours concernent notamment la création de voiries, l'installation des réseaux et des différents aménagements structurants.

Bien que peu visibles pour le grand public et pouvant occasionner certaines nuisances (bruits, poussières...) ces étapes sont essentielles afin de garantir la qualité et la durabilité des futurs quartiers.

À terme, ces opérations permettront de répondre à la demande locale et de favoriser l'installation de jeunes ménages, contribuant ainsi au dynamisme de la commune et au maintien des services de proximité, des écoles et de la vie associative.

TRAVAUX D'AMÉLIORATION ET DE MODERNISATION DE LA MAIRIE



Les travaux de rénovation de l'accueil de la Mairie ainsi que du pôle jeunesse ont débuté mi-février. Réalisés en site occupé, ils se déroulent sans interruption du service public et ne nécessitent pas la fermeture des services.

Après une première phase consacrée à la démolition des aménagements existants, les équipes ont engagé les premiers travaux de réorganisation des espaces. Cette étape a permis la création de nouveaux bureaux ainsi que l'installation de sanitaires entièrement remis aux normes en vigueur.

Des améliorations restent à apporter, notamment en matière d'isolation afin d'optimiser le confort thermique et acoustique des bâtiments. La pose des menuiseries intérieures a eu lieu en mai et sera suivie rapidement par la réalisation des plafonds.

RAPPEL

L'accueil temporaire de la mairie se fait du côté du Point Accueil Emploi (PAE), Allée Edouard Nignon, aux horaires habituels.

Le Pôle Enfance / Jeunesse, assurant notamment les permanences périscolaires, vous accueille temporairement à l'Ado'sphère (3 ter, rue de la Costardais), aux horaires suivants :

- Lundi, mardi, vendredi : 9h > 12h / 14h > 17h
- Jeudi : 9h > 12h / Fermé l'après-midi
- Accueil le mercredi, uniquement sur rendez-vous
- Fermé le samedi



BIODIVERSITÉ À BRÉAL : LES HABITANTS SE MOBILISENT POUR LES OISEAUX

Plantation de haies pour les chouettes, inventaire des hirondelles et martinets : à Bréal-sous-Montfort, bénévoles et habitants agissent ensemble pour préserver une biodiversité fragile mais précieuse.



Hirondelles et martinets : un patrimoine vivant à préserver

Venez découvrir et compter les nids d'hirondelles et de martinets le dimanche 14 juin 2026 à 09h30.

Les bénévoles de la Ligue de Protection des Oiseaux (LPO Bretagne) vous présenteront les différentes espèces que l'on rencontre à Bréal et vous accompagneront dans les rues du centre bourg pour poursuivre l'inventaire des nids déjà réalisé l'année dernière.

L'animation dure la matinée et permettra de se familiariser avec ces incroyables migrateurs qui, bien que protégés, connaissent une forte régression de leurs effectifs depuis quelques dizaines d'années. Notre commune a la chance de les accueillir en grand nombre, alors venez profiter du spectacle du printemps renouvelé et participer à leur protection.

i Un diaporama sera présenté à 9h30 Salle Cramoux (Maison des Associations), suivi d'une déambulation dans le centre bourg pour les observations et comptage des nids.

N'hésitez pas à apporter vos jumelles pour ces mieux les observer.

Des chouettes et des haies : un élan collectif pour la biodiversité

L'Effraie des clochers et la Chevêche d'Athéna, chouettes emblématiques de nos villages, jouent un rôle essentiel dans l'équilibre des écosystèmes en régulant les populations de micromammifères.

Pourtant, la dégradation de leurs habitats et la raréfaction des sites de nidification fragilisent leur présence.

Face à ce constat, les bénévoles du groupe Pays de Rennes de la LPO Bretagne se mobilisent.

À Bréal-sous-Montfort, une quinzaine d'entre eux, rejoints par des clients du fournil *La Mie Nomade* où se déroulait l'opération, se sont rassemblés le temps d'une journée pour mener une action concrète en faveur de la biodiversité.

L'objectif : planter et diversifier les haies autour d'un nichoir à Chevêche d'Athéna installé sur la parcelle.

Aubépine, genêt à balais, fusain d'Europe, orme champêtre, tilleul à feuilles en cœur... Au total, **120 jeunes plants** appartenant à 23 espèces différentes **ont été mis en terre sur plus de 130 mètres linéaires**, contribuant à recréer un habitat favorable à la faune locale.

Fort de cette réussite et de ce moment de partage, *La Mie Nomade*, déjà engagée comme refuge LPO, souhaite poursuivre ces initiatives dans les mois à venir.

Cette action s'inscrit dans le programme national « **Une chouette, un village** », qui vise notamment la pose de 3000 nichoirs, la création ou restauration de 10 kilomètres de haies et la réalisation de 1500 actions de sensibilisation.

À Bréal-sous-Montfort, cette belle mobilisation marque une étape encourageante... mais le travail continue !



©Frédéric CHARRIEU, LPO

MÉDIATHÈQUE LE GRENIER DES MOTS

Spectacle jeunesse «Humm des légumes»



Mardi 14 avril, la compagnie Arts Symbiose est venue présenter un spectacle destiné aux plus petits « Humm des légumes ». Deux séances étaient proposées. La comédienne Karine LE MAY à travers l'histoire d'un petit vers a permis aux enfants de découvrir les différents légumes du jardin. Un parcours sensoriel a terminé ce joyeux moment.

Le studio des Glorieuses à la médiathèque !



Mercredi 29 avril, Candice HAZOUARD, photographe actuellement en résidence au Repaire a invité les usagers pour une séance de portraits avec tenues et objets hérités du passé.

Une restitution de ses travaux photographiques se tiendra à la rentrée à la médiathèque.

Médiathèque
Le Grenier des Mots
02 99 60 49 89

HORAIRES

Mardi, jeudi
et vendredi : 16h > 18h
Mercredi : 10h > 12h /
14h > 19h
Samedi : 10h > 13h /
14h30 > 17h

Fermeture les samedis du
18 juillet au 22 août inclus.

À VENIR

• Du 2 au 27 juin

Exposition des planches originales de ZTNARF, auteur des BD jeunesse « Ella & Gus, les zigouilleurs des monstres ».

• Le 6 juin à 15h

Ztnarf auteur de bande dessinée jeunesse vient créer une fresque avec vous !
Êtes-vous prêt pour une battle de dessins ?

• Du 15 au 19 juin

Dans le cadre de la semaine de la petite enfance, l'autrice Véronique MAZIERE viendra à votre rencontre, vendredi 19 juin en matinée.

• Exposition estivale

Cet été, Quentin TONNEL exposera ses dessins à la médiathèque.

COUPS DE CŒUR

Avignon (DVD)

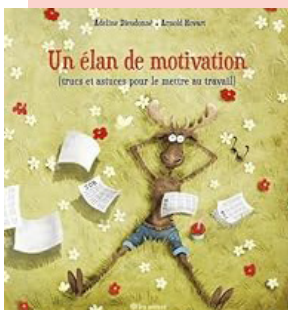
Réalisé par Johann DIONNET, 2025



Comédien en perte de vitesse, Stéphane débarque avec sa troupe au Festival d'Avignon pour jouer une pièce de boulevard. Il y recroise Fanny, une comédienne de renom, et tombe sous son charme. Profitant d'un quiproquo pour se rapprocher d'elle, Stéphane s'enfonce dans un mensonge qu'il va devoir faire durer le temps du festival mais qui va très vite le dépasser.

Un élan de motivation d'Adeline DIEUDONNE, illustré par Arnold HOVART

Les Arènes, 2026



Après avoir été baby-sitter, figurant de musée, ou encore agent de la circulation, l'élan trouve sa vocation au fond d'un jardin, preuve qu'il est parfois nécessaire de se recentrer pour y arriver.

LE DISPOSITIF PASSERELLE : UNE PREMIÈRE ANNÉE TRÈS ENCOURAGEANTE

Mis en place cette année, **le dispositif Passerelle s'adresse aux jeunes de 10 à 12 ans**. Des activités adaptées à leurs envies et à leur âge leur sont proposées : cuisine, bricolage, sport, loisirs créatifs, jeux...

Le succès a été immédiat avec 58 jeunes inscrits et une moyenne de **47,5 participants chaque mercredi**. Face à cette forte fréquentation, deux animateurs ont été recrutés dès le début de l'année scolaire.

Chaque matinée (hors vacances scolaires), trois activités sont proposées par l'équipe d'animation, tandis qu'un animateur évolue entre la structure et l'extérieur, notamment au skatepark et au city-stade situés à proximité.

Les jeunes apprécient particulièrement l'ambiance, la diversité des activités et la disponibilité des animateurs. Beaucoup reviennent avec plaisir d'une semaine à l'autre, preuve de leur fidélité et de leur bien-être au sein du dispositif.

La proposition des activités repose d'ailleurs sur les avis et les envies des jeunes eux-mêmes. Cette démarche participative permet de proposer des animations complémentaires aux actions déjà menées auprès du public Jeunesse, tout en accompagnant les 10 / 12 ans vers une future inscription à l'Ado'sphère.

Fort de ce premier succès, la Passerelle confirme ainsi toute sa pertinence dans l'accompagnement des jeunes bréalais et bréalaïses vers d'avantage d'autonomie, de découverte et de lien social.

Pour en savoir plus sur le dispositif, rendez-vous sur le site de la commune www.brealsousmontfort.fr, rubrique *Enfance / Jeunesse > Passerelle (CM2)*



L'Ado'sphère prépare la rentrée 2026/2027 !

Afin de mieux organiser les activités et l'accueil des jeunes, nous souhaiterions savoir si les adolescents envisagent de fréquenter l'Espace Jeunes dès cet été. Le sondage concerne les accueils du mercredi, du vendredi, du samedi après-midi ainsi que les vacances scolaires.

Scannez le QR Code pour répondre au questionnaire. Réponses souhaitées avant le 14 juin 2026.



LES SÉJOURS JEUNESSE ESTIVAUX ARRIVENT À GRANDS PAS !

Cet été, le service Jeunesse propose deux séjours pour permettre aux jeunes de vivre des vacances riches en découvertes et en sensations. Entre océan, sport et veillées en soirée, chacun pourra profiter d'un programme adapté pour partager des moments inoubliables entre amis.

Séjour «surf» à Plouharnel

Du 6 au 10 juillet, direction la côte bretonne pour un séjour sportif et dépaysant à Plouharnel ! Les jeunes seront hébergés en camping, sous tente, dans un groupe limité à 14 participants.

Au cours du séjour, ils découvriront les joies de la glisse grâce à plusieurs séances d'initiation au surf. Les jeunes pourront aussi profiter de la plage, prendre part à de grands jeux et partiront à la découverte de lieux remarquables des environs.

Les journées se termineront dans une ambiance chaleureuse grâce aux veillées organisées chaque soir.

Mini-séjour «Stage de trial» à Cossinade

En partenariat avec l'ACL de Bréal-sous-Montfort, un mini-séjour sportif autour du trial est proposé du mercredi 15 au jeudi 16 juillet.

Les jeunes seront hébergés sous tente sur le site de Cossinade, au sein d'un groupe de 8 participants. Ce mini-séjour leur permettra de participer à trois séances de trial, tout en profitant d'une soirée conviviale.

Séjour surf : 150 € par participant (coût réel de 750€ dont 600€ pris en charge par la collectivité).

Mini-séjour trial : 50 € par participant (coût réel de 100€ dont 50€ pris en charge par la commune).

Plus d'infos et inscription auprès du service Jeunesse, à l'Ado'sphère ou par mail à jeunesse@brealsousmontfort.fr


ÉCOLE MATERNELLE P. LEROUX

L'école avait initié un projet sur la découverte des métiers en mars, par une matinée pédagogique à la caserne des pompiers de Mordelles.

Ces derniers ont pu faire découvrir aux enfants les différents camions, les tenues pour affronter le feu, la manipulation de la lance à incendie et de la caméra infra-rouge.

Les enfants étaient ravis d'avoir pu être acteurs de leurs découvertes.



 02 99 54 27 32
ecole.0351866n@ac-rennes.fr




ÉCOLE ÉLÉMENTAIRE P. LEROUX

Les élèves de l'école ont participé à la journée olympique et paralympique. Une activité par jour leur a été proposée.

En parallèle, les élèves de cycle 2 ont fêté le 100^{ème} jour de l'école.

Prochainement, tous les CM se rendront au Roazhon Park dans le cadre du dispositif « Bouge ta classe », les CP se rendront à l'insectarium de Lizio, les CM2 visiteront le château de Suscinio.

Pour la rentrée prochaine, M Jumel se tient à la disposition des familles pour les inscriptions.

 02 99 60 42 51 / ecole.0351684r@ac-rennes.fr
www.ecole-elementaire-pierreleroux-breal.ac-rennes.fr


ÉCOLE SAINTE JEANNE-D'ARC

L'école est ravie d'annoncer l'ouverture d'une treizième classe à la rentrée scolaire 2026 / 2027.

Les travaux de la nouvelle classe de maternelle ont débuté afin que celle-ci soit opérationnelle dès le 1^{er} septembre.

Les élèves suivent avec enthousiasme l'avancée du chantier et apprécient de découvrir le travail des professionnels mobilisés.

À noter : la kermesse de l'école aura lieu le 27 juin.

 RDV visite, échange et inscription : 09 66 98 01 43
eco35.ste-j-arc.breal-sous-montfort@enseignement-catholique.bzh
www.ecolejeannedarcbreal.fr



**NOUVEAU
À BRÉAL**



**JULIEN BRUNET
BOOSTORDI**

Spécialiste du dépannage informatique et de la réparation de smartphones, j'accompagne les particuliers et professionnels face aux aléas numériques. Qu'il s'agisse d'un écran de téléphone brisé, d'un ordinateur lent ou d'une configuration réseau, j'apporte une solution rapide et durable. Je privilégie toujours la réparation au remplacement, dans une démarche à la fois économique pour mes clients et écoresponsable.

Ma particularité ? Pour plus de proximité, j'accueille mes clients dans mon local à Bréal, mais je me déplace également à domicile pour résoudre les problèmes directement sur place.

J'aime le côté «sauvetage» du métier. Redonner vie à un outil de travail ou permettre à quelqu'un de retrouver ses photos de famille stockées sur un appareil en panne est extrêmement gratifiant. Par ailleurs, j'apprécie de pouvoir rendre la technologie plus accessible et moins frustrante pour tous.

Bréal est une commune dynamique avec un véritable esprit de village.

Il me tenait à cœur de proposer un service de proximité de qualité aux Bréalais, afin qu'ils n'aient plus besoin de courir vers les grandes agglomérations pour une simple réparation.

+ Julien BRUNET - BoostOrdi
Ouvert du lundi au vendredi, 9h > 13h /
14h > 18h30 sans RDV et le samedi sur RDV
55 rue de Montfort
06 08 88 71 63 · boostordi@gmail.com
www.boostordi.com



**MARCOS PASSOS
MP RÉNOVATION**

Peintre en bâtiment, j'accompagne particuliers et professionnels dans leurs projets de rénovation et de construction neuve. J'interviens pour des travaux de peinture intérieure et extérieure, de la préparation des supports aux finitions, avec le souci d'un résultat esthétique, soigné et durable.

Ce métier me passionne avant tout pour la transformation des espaces de vie et pour la satisfaction des clients une fois le projet terminé.

J'apprécie particulièrement le travail minutieux, le contact humain et la possibilité de conseiller les clients dans le choix des couleurs et des finitions afin de créer des ambiances qui leur ressemblent.

J'ai choisi de m'installer à Bréal-sous-Montfort pour sa qualité de vie et l'accueil chaleureux de la commune. C'est un environnement agréable et dynamique, propice au développement d'une activité de proximité et permettant de créer une relation de confiance avec les habitants.

+ Marcos Passos - MP Rénovation
Ouvert du lundi au vendredi, 8h > 17h
24 rue de Goven
07 51 42 10 45
contactmprenovation@gmail.com



**Nouveaux professionnels :
faites connaître votre activité !**

Vous avez récemment installé votre activité à Bréal-sous-Montfort et souhaitez vous faire connaître auprès des bréalais.es ? Contactez le service Communication par mail à l'adresse

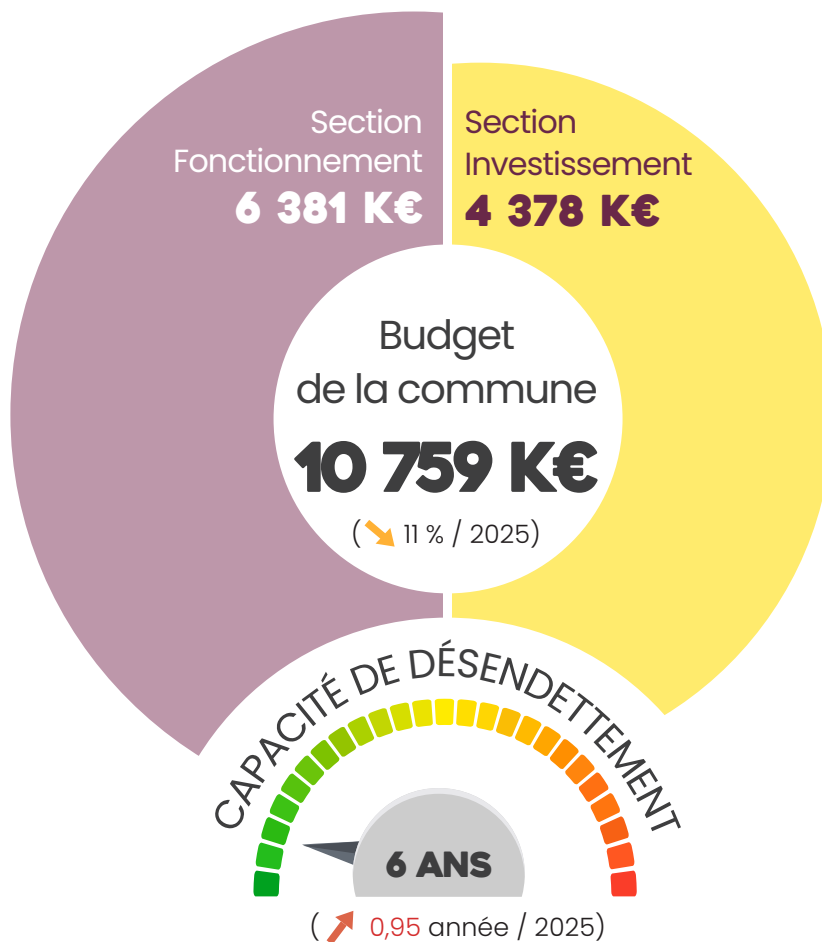
@ communication@brealsousmontfort.fr

et transmettez un justificatif de votre installation professionnelle (extrait Kibs ou INPI, numéro SIRET...).

LE BUDGET

2026

Le budget 2026 a pour ambition de maintenir les actions de la commune tout en étant attentif à sa bonne santé financière.



Dettes restantes au 31/12/2025 : 4 017 K€

GRANDES LIGNES DU BUDGET 2026

Des dépenses de fonctionnement en baisse

Les dépenses de fonctionnement diminuent globalement d'environ 200 000€. Plusieurs facteurs expliquent cette évolution, notamment :

- une réduction du poste énergie, grâce à une baisse de la consommation ainsi qu'à des tarifs plus favorables, sur la base de simulations réalisées avant les conflits mondiaux,

- une diminution des charges courantes, liée notamment au reversement de l'excédent de fonctionnement du service assainissement après le transfert de compétence intervenu au 1/01/2025.

Toutefois, certaines dépenses poursuivent leur progression, notamment les cotisations retraites, avec une nouvelle hausse de 3 points des contributions restant à la charge de la commune.

Des investissements adaptés aux capacités financières de la commune

La commune entend maintenir ses choix antérieurs : les nouveaux équipements et projets sont réfléchis au regard de la capacité financière de la commune. Ce choix permet de poursuivre les actions prioritaires tout en maintenant une gestion responsable et prudente des finances communales.

RÉPARTITION DU BUDGET

Section
Fonctionnement
6 381 K€

RECETTES

- Impôts et taxes : 3 600 K€ (56,9 % des recettes de fonctionnement).
- Dotations, subventions : 1 785 K€ (28,2 % des recettes de fonctionnement).
- Produits des services, ventes et du domaine : 557 K€ (8,8 % des recettes de fonctionnement).

Stabilité globale des recettes courantes de fonctionnement

- Accroissement de la population bréalaïse.
- Stabilité des produits des services.
- Maintien de la participation des lotisseurs en vue de livraison des immeubles.
- Augmentation des taux d'imposition de 0,5% couplée à une revalorisation des bases d'imposition de 0,8%.

La diminution des dotations de l'État est compensée par le dynamisme des recettes communales, porté notamment par les points cités ci-dessus.

DÉPENSES dont les principales composantes sont :

- Les charges courantes et générales : 2 491 K€ (42,65 % des dépenses de fonctionnement).
- Les charges liées au personnel : 3 195 K€ (54,70 % des dépenses de fonctionnement).
- Les charges financières (intérêts de la dette) : 79 K€ (1,36 % des dépenses de fonctionnement).

Maîtrise globale des dépenses de fonctionnement

- 3,34 % /2025 dont le reversement de l'excédent de fonctionnement du budget assainissement en prenant en compte les écritures exceptionnelles en 2025 en lien avec le transfert de la compétence assainissement.
- Achats de graviers pour remise en état de l'ancien cimetière.
- Planning d'intervention de l'hydra cureuse afin de réaliser le nettoyage des ponts sur plusieurs années.
- Formations du personnel.
- Déblaiement de la station de stockage.

CHIFFRES CLÉS

6 469 habitants
(recensement 2023)
(↗ 1,6 % / 2022)

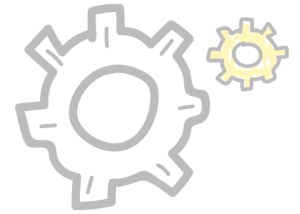
> Des subventions aux associations,
votées au conseil municipal

306 K€ contre 284 K€ votés en 2025
(↗ 7,75 % / 2025)





Section Investissement 4 378 K€



RECETTES provenant principalement des éléments suivants :

- Les diverses dotations d'État et les subventions d'équipement attendues : 460 K€ fléchées sur des projets terminés (Espace jeunes et agrandissement du cimetière).
- Le produit de cessions de terrains constructibles : 200 K€ (report non réalisé en 2025).
- Des fonds divers à fauteur de 443 K€ comprenant le FCTVA de 400 K€ (soit une augmentation de 250 K€ liée au niveau d'investissement réalisé en 2025) ainsi que la taxe d'aménagement pour 43 K€ malgré une baisse de 49% de cette dernière.

DÉPENSES dont 3 682 K€ dédiés à des opérations de travaux principalement ciblés sur :

- Aménagement du hall d'accueil de la mairie.
- Pose d'un bloc sanitaire autonome au complexe sportif.
- Etude et travaux de résorption de l'humidité à la médiathèque.
- Revégétalisation de la cour d'école Pierre Leroux.
- Pose de filet pare-balles et casquette au terrain de baseball.
- Réalisation du giratoire du Gué Renard et aménagement de la rue de Talensac.
- Aménagement de la voirie et création de stationnements rue du Soleil Levant.
- Etude de l'aménagement pour la circulation entre les lotissements, rue de la Maladrerie.



i Le compte financier unique (CFU) n'a pu être voté au mois de mars. Cela engendre une non reprise des résultats de l'année 2025 au Budget Primitif 2026 pour ce moment.

La reprise du résultat ou besoin de financement de chaque section serait faite lors du vote du Budget Supplémentaire en mai 2026 (le vote du budget supplémentaire n'avait pas encore eu lieu au moment de la rédaction de ce bulletin).



Catherine ROBIN, adjointe aux finances

« L'équipe municipale souhaite poursuivre ses investissements tout en maintenant une gestion financière rigoureuse, avec une trésorerie saine et une maîtrise de la fiscalité locale, afin de limiter autant que possible l'évolution des impôts fonciers.

Par ailleurs, le calendrier de réalisation des projets dépend également de l'intervention de différents partenaires - institutions, financeurs, prestataires - ce qui peut parfois entraîner un décalage dans la mise en oeuvre des opérations et, par conséquent, dans l'affectation des budgets correspondants. »



Éveil tes œufs de Pâques réalisés par les enfants de l'association.

LES JARDINS DE BROCÉLIANDE

Avec Les Estivales, acrobaties, théâtre et clowneries s'enchaînent aux Jardins de Brocéliande.

Premier rendez-vous le 12 juillet avec la compagnie Radio Cirque pour le spectacle *Guard save the Queen* : un solobrulesque à la crème anglaise...

Sans supplément de prix à l'entrée, les spectacles vivants sont tout public et visibles au coeur des Jardins, à l'ombre des chênes !

Tous les dimanches et jours fériés à 16h jusqu'au 16 août 2026.

Contact : Estelle GRÉGOIRE, 02 99 60 51 00
<https://www.jardinsdebroceliande.fr/>

ÉVEIL POUR TOUS

Les décorations des œufs de Pâques fut un joli moment partagé tous ensemble. Chacun a pu laisser libre cours à sa créativité, donnant naissance à de belles réalisations colorées. Ce moment a permis de mettre en valeur le parterre de la Maison des associations.

Contact : Christine TOUFFET, 07 60 81 85 38
 eveilpourtous35@gmail.com



Les Estivales 2026, affiche Tonitorfer



BREAL BASKET EN BROCÉLIANDE

Le coup de sifflet final de la saison 2025-2026 est sur le point d'être donné.

La saison a été marquée par une nouveauté : la création d'un créneau « micro basket ». Destiné aux enfants de 3 à 5 ans, il leur permet de découvrir le basket tout en développant leur motricité et le sens du collectif.

Proposé chaque samedi matin, ce créneau sera reconduit la saison prochaine.

N'hésitez pas à rejoindre le club !

Contact : 06 65 21 21 63
 brealbasketenbroceliande@gmail.com

LA ROUE FILANTE

Le club VTT a offert une sortie marquante dans la vallée du Canut à Lassy. Entre landes, rivière et panoramas, les membres ont profité d'un cadre naturel, préservé pour une aventure sportive, technique et ressourçante.

Contact : Gwenael LAMOT,
brealvtt35@gmail.com



Pause du club au Canut, après des sentiers techniques et engagés !

ARTS MARTIAUX BRÉALAIS

La compétition amicale des arts martiaux bréalais s'est déroulée le 14 mars dernier. Plus de 200 judokas se sont rencontrés sur les tatamis du dojo de la commune dans une ambiance chaleureuse et conviviale.

Félicitation aux combattants et merci aux parents ainsi qu'aux bénévoles !

Contact : Vincent RENOU,
06 74 18 20 37

MANIMALO

Une assemblée générale extraordinaire s'est tenue samedi 18 avril à Baulon afin d'élire un nouveau CA du bureau :

- Florine DROUET, présidente
- France GESTIN, vice-présidente
- Laure COUROUBLE, trésorière
- Ilian LE FLOHIC, vice-trésorier
- Ludivine FILIAS, secrétaire
- Lucie DELANOE, secrétaire adjointe

L'association remercie les membres sortants et entrants, les familles d'accueil et les bénévoles pour leur engagement.

Contact : asso.manimalo@gmail.com

www.manimalo.fr

BROCÉLIANDE BONSAÏ CLUB

Le Brocéliande Bonsaï Club organise pour la deuxième année, l'événement « *Amène ton arbre* ».

Apportez vos arbres et profitez de conseils sur la culture, la mise en forme, la taille et le rempotage suivant l'espèce.

Rendez-vous le samedi 20 juin, à la salle de Jouvence (à l'entrée des Jardins de Brocéliande) de 9h30 à 17h30.

Contact : Frédéric ETIENNE,
broceliandebonsaiclub@protonmail.com

<https://www.facebook.com/broceliandebonsaiclub/>

Brocéliande
Bonsaï
Club

"Amène ton Arbre"

"Apportez votre arbre et vous bénéficierez de conseils de culture, de taille et d'entretien"

Le samedi 20 Juin 2026 à la salle "Fontaine de Jouvence"
aux Jardins de Brocéliande à Bréal s/s Montfort
de 09h30 à 17h30

Mail: broceliandebonsaiclub@protonmail.com

BRÉAL PHOTO CLUB

Après la première édition qui a tenu toutes ses promesses avec presque 1000 visiteurs, le club est heureux d'annoncer le retour de l'événement en 2027 !

Envie de rejoindre l'aventure Grand Angle ? Pour préparer cette nouvelle édition, les bénévoles lancent un appel aux talents locaux désireux de partager leur univers avec le public. Contactez-les pour rejoindre l'aventure !

Contact : Julien CHARON
06 46 61 04 86 · brealphotoclub35@gmail.com
<https://www.salongrandangle.fr/>



Merci aux participants de la 1^{ère} édition !

AMICALE BRÉLAISE DE PÉTANQUE

L'association organise son tout premier loto, le dimanche 14 juin à 14h au centre culturel Brocéliande. De nombreux lots seront à gagner : bons d'achat, voyage, caddie... Restauration et buvette sur place.

Contact : Maurice THEZE
06 01 10 62 90



BRÉAL YOGA

Delphine HOUSSIN rejoint l'équipe de l'association, elle animera les cours les lundis soirs :

- Yoga : 17h30 > 18h45 et 20h15 > 21h30
- Bien-être : 19h > 20h

De son côté, Marie-Noëlle animera les autres cours :

- Yoga : les lundis, 14h > 15h30 et les vendredis, 10h > 11h15
- Colonne et dos : les mardis, 18h45 > 20h
- Seniors et yoga : les mercredis, 10h15 > 12h

Les inscriptions seront ouvertes au public à partir de juillet 2026. L'ensemble des informations pratiques est à retrouver sur leur site internet.

Contact : brealyoga35@gmail.com
<https://breal-yoga.fr/>

AFRA

Deux nouveaux coprésidents à l'AFRA ! L'association du Festival du Roi Arthur a élu le 7 avril un nouveau binôme à sa présidence à la suite du départ d'Anthony LAUNAY, pour raisons professionnelles. Marine DENOUIL-ROMEFORT et Pierric GILBERT, engagés de longue date (bénévoles depuis 2017 et 2014, et au CA depuis 2024 et 2018), prennent la tête de l'association.

« Notre idée, c'est de défendre l'ADN du Roi Arthur : un projet de territoire ambitieux », souligne Marine DENOUIL-ROMEFORT.

Contact : Margaux HARDOIN
<https://www.festivalduroiathur.fr/>





Portes ouvertes de l'OA35 le 4 avril 2026.

OUEST ATHLÉTISME 35

Petits et grands sont venus découvrir les différentes disciplines de l'athlétisme lors des portes ouvertes du club, le 4 avril dernier.

Le début de la saison estivale a eu lieu début mai avec le Challenge pour les U12 et U16 et les Interclubs pour les plus grands.

Il est toujours possible de bénéficier de trois séances d'essai.

Contact : 06 13 81 64 55
 ouestathle35@gmail.com

SONGES ÉLÉMENTAIRES

Les vendredis soir, samedis et dimanches, l'association propose une grande variété de jeux : jeux de rôle, jeux de figurines, jeux de cartes à collectionner et jeux de plateau.

Découvrez l'ambiance d'un samedi après-midi en flashant le QR Code ci-contre.

Contact : Frédéric JUNG
 06 72 47 86 27 · songeselementaires35@gmail.com



Après-midi Star Wars Shatterpoint



LA PAREBATTE

Pendant les vacances de printemps, des bénévoles de l'association ont proposé une animation découverte de la culture bretonne par le biais de la musique, du chant et de la danse aux enfants. Cette animation sera proposée chaque année, sur la même période.

En parallèle, des cours de danse ont lieu chaque mardi, pour les adultes.

Contact : Monique TOUFFET
 06 75 45 33 28



APINCE & TRIOLET 24

La marche gourmande, musicale du samedi 28 mars, organisée par les associations TRIOLET 24 et APINCE, a rencontré un franc succès.

Une randonnée rythmée par des interludes musicaux animés par les élèves de l'école de musique durant lesquels environ 260 marcheurs profitaient aussi d'une pause gourmande, le tout sous un beau soleil !

Les associations adressent leurs remerciements à tous les intervenants qui ont contribué à l'organisation de cette manifestation.

Contacts :

> APINCE : Martine BERHAULT, 02 99 60 56 67

> Triolet 24 : dir.info@triolet24.fr

<https://triolet24.fr/>

VÉLO CLUB PAYS DE BROCÉLIANDE

Depuis la reprise en mars, les membres du VCPB sont très actifs sur les courses du Grand Ouest.

À noter : trois licenciés, ont participé à l'opération FORROSE lors du Tour de Bretagne 2026.

À vos agendas : une course cycliste aura lieu le dimanche 4 octobre 2026 à Bréal-sous-Montfort.

Contact : vcpbroceliande35@gmail.com



LOISIRS COUTURE

Depuis janvier, l'association a le plaisir de proposer, une fois par mois, des cours de scrapbooking animés par une adhérente. Les places y sont limitées !

Chaque année, l'association soutient une cause solidaire en créant des accessoires (sacs, lingettes, pochettes...) pour aider à la récolte de fonds. Cette année, le soutien a été apporté à Kujali Tanzania.

L'association est arrivée sur les réseaux sociaux afin de partager ses événements, des idées et astuces ainsi que des bons plans couture.

Contact : Claudette ROLAN

06 85 32 15 10

ANANDA PROJECT

« *Nomades* » vous embarque pour un voyage dansé aux accents mystiques et envoûtants. L'école de danse présente son spectacle de fin d'année, une création originale entre puissance, grâce et imaginaire. Rendez-vous donné le dimanche 5 juillet à 18h au Centre culturel de Brocéliande.

Contact : Laurie DUPONT
06 63 39 98 54



ACCORD'DANSE

Cette année, l'association Accord'Danse proposait des cours de danse solo et en couple.

L'année a été marquée par des entraînements lors de la galette des rois en janvier, mais aussi en mars et mai.

Pour la rentrée prochaine, il sera proposé les mêmes activités avec, peut-être, de la nouveauté à découvrir.

Contact : Patrice BELLAY,
06 85 89 92 07 · accorddance35@gmail.com
<http://www.accorddance.fr/>

LES BRUYÈRES

Le centre des Bruyères labellisé pour ses engagements écologiques.

Lancée en 2024, la démarche de labellisation a récemment abouti avec l'obtention du label « Éco-accueil de Loisirs » saluant l'important travail de l'équipe au cours des derniers mois.

Multicritère, ce label prend en compte les activités mises en place, l'alimentation, les locaux et leurs consommations d'énergie, l'impact sociétal, le bien-être et la santé, le cadre de travail des salariés... Plus d'une centaine d'actions ont été menées à bien avec un véritable impact positif sur les enfants.

Contact : 02 99 60 60 00 · accueil@lesbruyeres35.fr
www.lesbruyeres35.fr



INSCRIVEZ-VOUS AUX CLASSES 6 !

La cérémonie se déroulera le samedi 19 septembre au Centre culturel Brocéliande :

- 16h30 : dépôt de gerbe au cimetière
- 17h : photo de groupe au Centre culturel
- 17h30 : apéritif suivi du repas à partir de 19h30

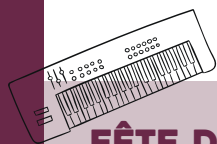
Plusieurs solutions sont organisées pour prendre les inscriptions :

- permanence le samedi 28 juin, de 10h30 à 12h30 au Café de la Place,
- permanence au forum des associations le samedi 29 août de 9h à 12h30,
- en boîte aux lettres (chez Martine BERRAULT, 49 rue du Calvaire 35310 Bréal-sous-Montfort),
- au restaurant l'Embuscade, sur les horaires d'ouverture
- en ligne, en flashant le QR Code.



Tarif repas : 39€/ 12€ enfant

Pour toute question, contactez Martine BERRAULT par téléphone au 06 08 90 57 07 ou envoyez un mail à orga.classes.breal@gmail.com



FÊTE DE LA MUSIQUE

Le COMAB vous donne rendez-vous le **21 juin prochain dès 18h pour une belle soirée musicale.**

Petits et grands pourront profiter de concerts plein air ; le moment idéal pour découvrir des artistes et des talents de la région.

À cette occasion, des **modifications de circulation et de stationnement seront mises en place dans le centre ville.**

Stationnement interdit du dimanche 21 juin au lundi 22 juin à 9h :

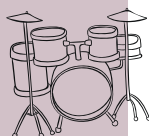
- Rue du Calvaire et rue des Déportés à partir de 10h le 21/06
- Place St-Malo à partir de 8h le 21/06

Circulation interdite du dimanche 21 juin à partir de 11h jusqu'au lundi 22 juin à 6h

- rue de St-Thurial, du n° 1 au 13,
- rue de la Fontaine,
- Place St-Malo, de la rue du Calvaire à la rue de Montfort
- rue de Montfort, du n° 2 au 11,
- rue du Champ Ricois, du n° 1 au 8,
- rue du Calvaire, du n° 1 au 17.

Une déviation sera mise en place :

- du Centre ville vers Saint-Thurial par la rue de la Briardais, rue des Noyers, rue du Huchet et la RD36.
- de St-Thurial vers Bréal centre par la rue du Huchet et la rue de Goven



BESOIN D'AIDE POUR AMÉLIORER VOTRE LOGEMENT ?

L'association des Compagnons Bâisseurs peut vous aider grâce au dispositif solidaire Bricobus.

Il permet de mener des travaux à court terme chez les habitants en situation de précarité énergétique à travers la réalisation de chantiers solidaires.

Circulant sur le territoire, le Bricobus va à la rencontre des habitants et peut vous aider pour réaliser différents travaux d'entretien :

- Plomberie (fuite d'eau, ballon d'eau chaude...)
- Travaux d'urgence
- Electricité (prise électriques, ventilation...)
- Petites réparations
- Economie d'énergie et confort



CONTACTEZ-LES

Pour une première visite gratuite et sans engagement sous conditions de ressources (revenus modestes et très modestes*)

*plafonds sur le site de l'ANAH



07 86 99 24 60

bricobus35@compagnonsbatisseurs.eu

PIÉGEAGE DES ESPÈCES ESOD

L'expression ESOD (Espèces Susceptibles d'Occasionner des Dégâts) remplace le terme «nuisibles».

Toute personne souhaitant piéger des ESOD doit être agréée par le préfet de son département de domicile, après avoir suivi une formation portant sur la biologie des espèces, la réglementation et le maniement des pièges. L'agrément autorise l'exercice du piégeage sur l'ensemble du territoire national.

Avant toute opération de piégeage sur une commune, **une déclaration doit être faite en mairie**, valable trois ans à compter de la date de visa du maire. Le Maire est ainsi informé(e) des actions conduites sur la commune et affiche la déclaration aux emplacements officiels dédié afin d'en informer la population.

L'arrêté du 29 janvier 2007 fixe les catégories de pièges autorisés.

Tous les pièges doivent être visités chaque matin par le piégeur. La mise à mort des ESOD doit être immédiate et sans souffrance.

Plus d'informations et détail sur les sanctions encourues à retrouver sur notre site internet, rubrique *Mon quotidien > Environnement > Faune*





Collection particulière, édition avec accord.

Fouilles archéologiques sur le site gallo-romain de la Bouexière à Bréal en 1991

«BRÉAL» AVANT BRÉAL

Avant sa première mention en 1152, aucune trace écrite ne témoigne de l'existence de Bréal.

À une exception près...

Le lieu-dit de La Forêt est cité dans un acte latin de 1030 par le terme *silva* « bois, forêt ». Mais cette propriété seigneuriale appartenait alors à la paroisse de Mordelles, *in Mauricellie parrochia*. Une propriété seigneuriale occupait donc les bords du Meu.

Par ailleurs, de nombreuses traces témoignent de l'occupation des zones dans le voisinage de Bréal ou bien sur son territoire même depuis des temps très anciens. Elles sont d'abord de nature archéologique : vestiges matériels, d'outils, de restes de maisons...

Si des découvertes à Saint-Malo-du-Phily permettent de remonter de 600 000 ans jusqu'au Paléolithique, des haches de pierre polie trouvées au XIX^{ème} siècle et même de nos jours, à la Haie de Bréal attestent des activités humaines sur la commune dès la fin du Néolithique, près de 3 000 ans avant notre ère.

À La Bouexière, deux sites ont été découverts.

Les vestiges d'un édifice gallo-romain d'abord interprété comme ceux d'une villa, se révélaient après de nouvelles fouilles dirigées par un archéologue et auxquelles des Bréalais concouraient. Il s'agirait finalement de restes d'un fanum (un sanctuaire).

Juste à côté, une exploitation agricole de l'âge du Fer, a été repérée lors d'un survol.

Au total, dix-huit sites de Bréal portent encore les traces ou les vestiges laissés par les population humaines très anciennes.

Concernant les périodes plus récentes - la fin de l'Antiquité et le Haut Moyen Âge - nous disposons

d'un autre type de « vestige » : les noms de lieux des nombreux villages et fermes sur le territoire bréalais.

Leur apparition peut remonter à la période de la présence romaine en Gaule et en Armorique, comme Ossac ou Estignac, ainsi qu'aux débuts de la présence des Bretons en Armorique depuis le V^{ème} siècle au IX^{ème} et X^{ème} siècles, comme Hindré, Trefieux ou Trébermel.

Des habitants de ce territoire, Gaulois plus ou moins romanisés, auxquels se sont ajoutés des Bretons ont nommé ces lieux dans leur langue respective.

Le sens et l'origine d'autres noms de lieux considérés comme très anciens, restent à présent obscurs.

Comment est né Bréal ?

Selon une hypothèse, une vaste paroisse, Goven, s'était divisée en plusieurs territoires, dont Bréal. Cette approche est remise en question.

En effet, le mot *paroisse* ne désignait d'abord pas un territoire mais plutôt une communauté de fidèles qui dépendaient de l'église où ils ont reçu le baptême. Peu à peu, c'est le territoire habité par ces personnes qui devint la paroisse.



L'Histoire de Bréal est à retrouver sur le site internet de la commune en scannant ce QR Code.

Les propos des tribunes sont publiés sous la stricte responsabilité de leurs auteurs (Loi sur la démocratie de proximité du 27/02/2002).

BRÉAL SOLIDAIRE ET ENGAGÉE

Brocéliande Communauté, l'autre échelon de prise de décisions

Après les élections municipales, les élections communautaires constituaient une seconde étape à aborder dans les meilleures conditions. L'action publique locale se joue en effet à deux niveaux complémentaires : si certains sujets relèvent pleinement de la compétence des communes, un nombre croissant de responsabilités est exercé à l'échelle des communautés de communes.

Brocéliande Communauté est depuis longtemps un espace de dialogue apaisé, où il est possible de construire ensemble, dans un esprit de confiance et de coopération. C'est un cadre précieux que nous souhaitons préserver. C'est dans cet esprit que nous avons soutenu la candidature de Roland HERCOUET au poste de Président. Adoptée à l'unanimité, la liste qu'il a présentée, composée de vice-présidents issus de l'ensemble des communes, reflète la volonté d'avancer ensemble au service de tous les habitants.

L'heure est désormais à la réflexion pour **bâtir un pro-**

gramme adapté aux défis des prochaines années : développement économique, urbanisme, petite enfance, transition écologique, tourisme, mobilités, assainissement... autant de compétences qui exigent une vision commune et des réponses concrètes.

Sur la question essentielle de l'assainissement, **nous sommes mobilisés pour faire avancer le dossier de l'augmentation de la capacité de notre station d'épuration**, engagé alors que cette compétence relevait encore de la commune. Ce projet doit désormais être étudié à l'échelle intercommunale, mais nous resterons particulièrement vigilants afin que cette rénovation indispensable puisse aboutir au cours du mandat.

D'autres projets structurants seront également portés par Brocéliande Communauté, comme **la liaison cyclable avec Mordelles** ou la révision du Plan local d'urbanisme. Nous nous attacherons à expliquer régulièrement « qui fait quoi », dans des organisations parfois difficiles à lire, mais dont les décisions ont un impact direct sur le quotidien de tous.

LE RÉVEIL BRÉALAIS

Le Réveil Bréalais : savoir qui fait quoi, ça change tout

Nous avons souhaité apporter plus de clarté sur notre engagement au sein du conseil municipal.

Nous siégeons chacun dans plusieurs commissions municipales, où sont étudiés les dossiers et préparées les décisions pour la commune.

Pour que chacun puisse mieux s'y retrouver, nous avons fait le choix d'indiquer précisément les commissions dans lesquelles nous intervenons. Cela vous permettra d'identifier plus facilement les élus en charge des différents sujets et de savoir vers qui vous tourner.

Vous retrouverez ainsi :

- Christophe Chevalier dans les commissions affaires sociales, mobilités – environnement – réseaux, urbanisme, affaires foncières et sécurité, marchés publics (MAPA) et finances ;
- Sabine Roulet dans les commissions affaires économiques et agricoles – marché hebdomadaire, culture, communication – démocratie participative, communication multimédias ainsi que vie associative ;
- Ludovic Garcias dans les commissions affaires scolaires et périscolaires, jeunesse, bâtiments communaux et funéraire.

Vous pouvez nous contacter directement à l'adresse suivante : lereveilbrealais@gmail.com

Être clairs, accessibles et engagés : c'est ainsi que nous concevons notre rôle d'élus au service des Bréalais.



Dans la continuité des élections municipales, les élus communautaires se sont réunis afin de procéder à l'élection du président et des vice-présidents de l'intercommunalité, marquant ainsi le lancement d'un nouveau mandat.

Ont ainsi été élus :

- **Président** : Roland HERCOUËT (Bréal-sous-Montfort)
- **1^{ère} Vice-présidente** : Sophie BLÉJEAN (Maxent), urbanisme et habitat
- **2^{ème} Vice-président** : Casimir LECHEVALIER (Monterfil), vie associative, sport, culture, loisirs
- **3^{ème} Vice-présidente** : Michèle RAULLINE (Treffendel), finances, commande publique, formation des élus, numérique
- **4^{ème} Vice-président** : Ronan RIOU (Saint-Péran), action sociale
- **5^{ème} Vice-présidente** : Florence FRETAY (Plélan-le-Grand), économie, emploi, agriculture
- **6^{ème} Vice-président** : Laurent DUMERCY (Saint-Thurial), transition écologique, eau, GEMAPI
- **7^{ème} Vice-présidente** : Claire DESMARS (Paimpont), tourisme et mobilité
- **8^{ème} Vice-président** : Gérard BERRÉE (Bréal-sous-Montfort), patrimoine, mutualisation, assainissement, déchets

SMICTOM - Collecte des déchets



Jeudis 11 et 25 juin,
9 et 23 juillet



Jeudis 4 et 18 juin,
2, 30 juillet
Vendredi 17 juillet

02 99 09 57 26 / www.smictom-centreouest35.fr

Déchetterie du Verger : 02 99 07 45 55

Horaires d'ouverture :

lundi, mercredi, vendredi et samedi
9h > 12h30 / 13h30 - 17h30

» **Merci d'arriver au plus tard 20 minutes avant les heures de fermeture.**

MARCHÉ HEBDOMADAIRE

Chaque mercredi, de 16h à 19h30, le parking du Centre Culturel Brocéliande accueille le marché.

Pas de marché du 8 juillet au 2 septembre 2026.



PERMANENCES

- **ASVP** : RDV possible du lundi au vendredi au 02 99 60 41 58.
- **Assistants sociaux.les** : sur RDV au 02 22 93 64 32, annexe mairie*.
- **Protection Maternelle Infantile** : consultations au Pôle Petite Enfance (9 rue du Lt Quinn), sur rendez-vous au 02 22 93 64 00.
- **Relais Petite Enfance** : sur RDV, au Pôle Petite Enfance (9, rue du Lt Quinn) les mardi, jeudi et vendredi (14h>18h) et mercredi matin. Tél. 02 99 06 84 45 / rpe@cc-broceliande.bzh
 - **Ateliers d'éveil** : sur inscription, mardi et jeudi 9h30 - 11h30, au Pôle Petite Enfance (9, rue du Lt Quinn).
 - **Lieu d'Accueil Enfant Parent** : les 2^e et 4^e vendredis du mois hors vacances scolaires au Pôle Petite Enfance (9, rue du Lt Quinn).
- **Point Accueil Emploi - Marie-Pierre LANOË**
pointaccueilemploi@cc-broceliande.bzh
À Bréal : sans RDV mardi 8h45 - 12h, sur RDV mardi après-midi et jeudi matin, annexe mairie*. 02 99 60 34 08.
- **EUREKA** : 26/06, 9h > 12h sur RDV au 02 99 09 11 36 ou à contact@eureka-emplois-services.org
- **We-ker** : 1^{er} contact auprès du Point Accueil Emploi.
- **Conciliateur de justice** : 3/06, 1^{er}/07, 2/09 de 14h à 17h, à la mairiesur. Sur RDV au 02 99 06 81 41. Gratuit.
- **Architecte-Conseil** : 20/07, de 14h à 16h15 à la mairie. Sur RDV auprès de la mairie au 02 99 60 41 58.
- **Conseil Rénov' Habitat** : sur RDV 2^e et 4^e mardi du mois, 14h > 17h à la mairie*. Infos au 0800 725 635.
- **Alcool Accompagnement Prévention** : réunions les 5/06 salle X.Grall, 19/06, 3/07 et 17/07 salle J.Helias (Centre culturel).
- **Messes de la paroisse Saint-Melaine aux Rives du Meu** : 1^{er} dimanche et 3^e samedi du mois.

COORDONNÉES UTILES

- **Correspondante Ouest-France** : Maryline VALEYE
06 75 26 87 59 (après 19h) / maryline.occitanie@gmail.com
- **Centre Intercommunal d'Action Sociale Mordelles** :
02 23 41 28 00 / cias-ouest-rennes.fr
- **Centre Local d'Information et de Coordination** :
02 99 06 32 45 / clic@pays-broceliande.bzh
- **Secours Catholique (secteur Mordelles)** :
 - **Boutique solidaire** : 1 rue Jeanne d'Arc Mordelles, Mercredis (14h > 17h30) et 1^{er} samedi du mois (9h30 > 12h).
 - **Dépôt de vêtements** : Mme MACÉ 02 99 60 37 87.
- **Restos du Cœur** : jeudi 9h > 12h
 - La Côtélais à **Montfort-sur-Meu** - 02 99 07 13 89
 - ZA La Lande Rose à **Guichen** - 02 99 63 40 68

MÉDICAL - URGENCES

18 Pompiers / 15 SAMU / 17 Police
112 Tous Secours Europe
114 (SMS) Secours Aux Malentendants

- **Cabinet médical de garde** : 02 99 60 41 49 ou 15
- **Pharmacie de garde** : 32 37
- **Urgences vétérinaires à Domicile** : 02 57 67 68 68

JUIN

- 02** **CINÉ DÉBAT**
20h30-22h30 > La Bobine
CAPABLES
-
- 06** **FRESQUE PARTICIPATIVE**
15h > Médiathèque
Médiathèque le Grenier des mots et Ztnarf
-
- 06** **BALADE SENSORIELLE**
Jardins de Brocéliande
APJB & Valentin Hüy
-
- 06** **TOURNOI U13 & BRÉAL BEER FEST**
> Complexe sportif
HBC 310
-
- 06** **SPECTACLE DE DANSE «LONDON»**
15h et 20h30 le 6/06 et 14h30 le 7/06
07 > Centre culturel
Danse Attitude
-
- 07** **BALADE SENSORIELLE**
15h > Jardins de Brocéliande
Jardins de Brocéliande
-
- 13** **FÊTE DE L'ÉCOLE**
11h > École publique Pierre Leroux
APE Pierre Leroux
-
- 13** **TRI BREIZH**
10h-18h > Complexe sportif
JA Bréal Foot
-
- 14** **LOTO**
14h > Centre culturel Brocéliande
Amicale Bréalaïse de pétanque
-
- 20** **AMÈNE TON ARBRE**
9h30-17h30 > Salle Jouvence (Jardins de
Brocéliande)
Brocéliande Bonsaï Club
-
- 21** **FÊTE DE LA MUSIQUE**
12h-18h > Scène ouverte
18h-22h > Divers styles musicaux
COMAB
-
- 25** **COLLECTE DE SANG**
14h30-19h > Centre culturel Brocéliande
Établissement Français du Sang
-
- 27** **KERMESSE**
14h > École privée Jeanne D'Arc
APEL Jeanne d'Arc

JUILLET

- 05** **SPECTACLE DE DANSE «NOMADE»**
18h > Centre culturel Brocéliande
Ananda Project
-
- 12** **SPECTACLE «GUARD SAVE THE QUEEN»**
16h-18h > Jardins de Brocéliande
Jardins de Brocéliande / Cie Radio Cirque
-
- 18** **COUPE DE FRANCE DE PALET**
9h > Terrain de baseball
Le Palet Bréalais
-
- 19** **SPECTACLE MR PATATE**
16h-17h > Jardins de Brocéliande
Jardins de Brocéliande / Cie Bancale
-
- 26** **SPECTACLE UN DÎNER POUR 1**
14h30-17h > Jardins de Brocéliande
Jardins de Brocéliande / Cie Le p'tit Cirk



L'APPLICATION MOBILE PANNEAUPOCKET

Téléchargez gratuitement l'application PanneauPocket en scannant le QR Code ci-contre ou directement sur Play Store, App Store ou App Gallery.



Mairie

2, rue de Bruz – 35310 Bréal-sous-Montfort
02 99 60 41 58 / mairie@brealssousmontfort.fr
www.brealssousmontfort.fr

Horaires :

lundi, mardi, mercredi, vendredi : 9h-12h / 14h-17h
jeudi et un samedi sur deux : 9h-12h

> samedis 13/06, 27/06, 11/07 et 25/07

Horaires d'été : fermeture les après-midi et les samedis du 27/07 au 14/08 inclus.