

BRÉAL avril / mai 2024 MAG

DOSSIER

**L'EAU : D'OÙ
VIENT-ELLE ?**



www.brealsousmontfort.fr

L'ÉDITO DU MAIRE



Deux nouveaux services communautaires se sont installés sur la Commune de Bréal-sous-Montfort.

La Cachette, nom de la deuxième crèche gérée par Brocéliande Communauté, est enfin dévoilée. Les services ont pu accueillir les tout-petits et leurs parents dans

de très beaux locaux. La fréquentation de la maison « France Services » confirme déjà tout le bien-fondé de cette nouvelle offre. Les services s'étoffent au plus près de vos besoins.

Les rendez-vous organisés par le cabinet LAU dans le cadre de « Petites Villes de Demain » ont connu un réel succès de fréquentation. C'est une très belle satisfaction car l'enjeu de la projection à moyen et long terme de notre ville nous conduira à prendre des orientations très importantes. Je remercie toutes celles et ceux qui s'investissent dans ces réflexions.

Nous venons de voter le budget 2024. La situation financière est saine mais nous avons enfin complété tous les postes vacants, ce qui nous amène prudemment

à augmenter les taux d'imposition de 2%. Nous vous présenterons le budget dans le prochain Mag.

Enfin, j'ai le plaisir de vous annoncer l'arrivée de notre nouvelle directrice générale des services, Patricia KOPMELS à qui je souhaite une très bonne intégration à Bréal-sous-Montfort.

Vous allez découvrir un dossier sur la provenance de l'eau. La commune a divisé sa consommation par 2 en 15 ans, essentiellement en scrutant les fuites après compteur.

Un autre sujet va vite nous contraindre, au-delà de la ressource, la protection des périmètres de captage et notamment la qualité des assainissements autonomes...

Je vous souhaite une bonne lecture,

Bernard ETHORÉ,
Maire

LA PHOTO DU MOIS



Envoyez-nous votre plus belle photo sur le thème indiqué à info@brealsousmontfort.fr

La photo doit avoir été prise sur la commune !

Prochain thème : « Vie au jardin »

Participation ouverte jusqu'au 5 mai prochain.

En envoyant votre photo, vous autorisez la commune de Bréal-sous-Montfort à la diffuser dans ses supports de communication (bulletin municipal, site Internet, etc.).

Directeur de la publication : Bernard ETHORÉ
Responsable de la publication : Bruno BOURGEOIS
Réalisation : Pénélope ODYE, service communication
Crédits photos : Mairie de Bréal-sous-Montfort, Freepik.
Charte graphique : Cécile SORAIS, dessine@dessein
Impression : Chat Noir, Saint-Jacques de la Lande
Tirage : 3 200 exemplaires sur papier issu de forêts durablement gérées

Un froid de canard, au Pavail ©Pascal Maisier

LES DÉLIBÉRATIONS

DU CONSEIL

Janvier et Février 2024

Affaires sociales

- Fichier d'enregistrement et de gestion à la demande de logement social - convention de partenariat avec Créha Ouest
- Association l'ETAPE - convention de partenariat 2024
- Adhésion au label «Espace sans tabac»

Bâtiments communaux

- Dénomination de la salle de sports
- Espace jeunes - validation de l'avant-projet définitif
- Extension du cimetière - avant-projet définitif

Finances

- Construction d'un nouvel espace jeunes - demande de subvention à la CAF d'Ille-et-Vilaine, de DETR et de DSIL 2024
- Extension du cimetière - demande de DETR 2024
- Budget 2024 - Rapport d'orientations budgétaires 2024
- Budget principal - Bilan des acquisitions et cessions 2023
- Budget principal 2024 - subvention aux associations
- Budget principal et annexe assainissement - approbation compte de gestion et compte administratif 2023
- Budget principal - approbation du compte administratif 2023

Ressources humaines

- Modification des effectifs
- Mise en place de titres-restaurant au profit des agents communaux

Urbanisme

- Modification du PLUi
- Acquisition d'une propriété cadastrée AT n°663, rue des Celtes
- Cession d'une partie de la voie communale, rue du Haut Bellevue

À NOTER

Prochain conseil municipal :
25 AVRIL
19H30 - Mairie

Les délibérations sont consultables en mairie ou sur www.brealsousmontfort.fr

ÉTAT CIVIL



NAISSANCES

Adèle MEHEUST	19 février
Andrea ROLLAND	23 février
Léontine LE CALVEZ POUSSE	29 février
Rosie BODIN	12 mars



MARIAGES

Anne GAUTIER & Olivier ROCHARD	16 mars
--------------------------------	---------



DÉCÈS

Concernant les décès, si vous souhaitez qu'un proche de la commune figure dans cette rubrique, merci d'envoyer un mail à mairie@brealsousmontfort.fr ou de contacter la Mairie.

RETOUR
EN IMAGES



©Julien CHARON

Carnaval à Bréal !

Dimanche 25 février, avait lieu le carnaval de Bréal-sous-Montfort. Cet événement, organisé par le Comab et les associations des parents d'élèves en partenariat avec la Municipalité, a été une vraie réussite.

Malgré une météo capricieuse, les enfants des deux écoles de Bréal-sous-Montfort ont défilé dans les rues de la Commune. Vêtus de costumes plus beaux et originaux les uns que les autres, les participants ont respecté le thème de l'année autour des dessins animés et des bandes dessinées.



Ouverture d'un espace France Services

Le 5 février, Brocéliande Communauté a ouvert un espace France Services à Bréal-sous-Montfort. L'inauguration a eu lieu le 14 février, en présence de Philippe GUSTIN, Préfet d'Ille-et-Vilaine et de Bretagne.



Exposition et ateliers à la médiathèque

En février, la médiathèque proposait l'exposition «1001 histoires en tissus». Cette exposition présentait les tableaux en tissus découpés autour des contes imaginés, illustrés et racontés par Michèle ELIAT, auteure et conteuse pour la petite enfance.

En parallèle, deux ateliers de découpage et de mise en scène d'histoires ont été proposés. Les enfants, accompagnés de leurs parents, ont fait preuve d'imagination avec beaucoup de talent.



France Services

Accessible à tous, l'espace France Services a pour mission de faciliter l'accès des habitants aux services publics et de proposer un accompagnement au numérique.

Deux conseillères France Services ont été formées pour accueillir et accompagner les usagers dans leurs démarches de premier niveau : immatriculation de véhicules, APL, carte grise, RSA, impôts, permis de conduire, accès aux services en ligne...

En complément des démarches administratives, il est également possible d'accéder à des postes informatiques en libre-service.

Espace France Services
2 rue de Bruz (sous la Mairie)
Ouvert les jeudis et vendredis : 9h > 12h / 14h > 17h
Contact : 02 55 47 13 00



Rencontre à la médiathèque

En lien avec la grainothèque installée à la médiathèque, samedi 16 mars, les passionnés de jardinage sont venus rencontrer Marc BOUCHÉ, producteur morbihannais de semences et défenseur de la biodiversité.

Les échanges ont été nombreux et animés. Les participants ont pu se familiariser avec les principales familles de plantes, et recueillir de précieux conseils sur la récolte et la préparation des graines.



Animation printanière !

En mars, avec l'arrivée des beaux jours, les élèves de CP/CE1 des deux écoles de Bréal-sous-Montfort ont pu découvrir une exposition sur l'apiculture.

La visite de l'exposition a été complétée par une animation menée par Wilfried FIERDEHAICHE, passionné d'abeilles et apiculteur amateur.

En fin de séance, la dégustation de miel a été appréciée et les enfants sont repartis enchantés.

DU CÔTÉ
DES AGENTS



**Questions à Patricia KOPMELS
Directrice générale des services (DGS)**

Quelles sont vos missions ?

Je vais être en quelque sorte un chef d'orchestre qui va devoir mettre en musique le projet politique défini par les élus... Mais pas que !

Parmi les grandes orientations qui m'ont été confiées, je vais devoir m'atteler à poursuivre la structuration de l'organisation des services. Je serai aussi garante de la sécurité notamment juridique. Les communes interviennent sur de nombreux domaines chacun ayant sa propre réglementation.

Au quotidien, mon action se traduit par des réflexions juridiques et organisationnelles, du management et de l'écoute. Il faut être sur beaucoup de fronts en même temps sans pour autant travailler tous azimuts pour ne pas donner l'impression de se disperser sans réellement aboutir. Et il ne s'agit surtout pas de tout bousculer. L'expertise des agents et leur expérience doivent être respectées.

Quels sont les atouts et la richesse du métier ?

J'aime à dire que je suis nouvelle dans le métier de DGS que j'exerce depuis 2017, 20 ans après être entrée dans la fonction publique territoriale. C'est l'occasion de souligner que rien n'est acquis. Tout doit être questionné à commencer par ses pratiques et son propre fonctionnement.

Le poste de DGS est à la fois passionnant par la diversité des champs d'intervention et difficile parce qu'il faut composer, concilier, régler les difficultés.

Les équipes sont performantes et c'est tous ensemble, encadrants et agents, que nous allons avancer. Notre action s'inscrit au service des élus pour la mise en œuvre de leur projet politique. J'ai bénéficié d'un accueil chaleureux tant par les élus que par mes collègues. Tous les voyants sont au vert pour travailler ensemble, de manière constructive et avec beaucoup d'enthousiasme.

**MÉDIATHÈQUE
LE GRENIER
DES MOTS**



De nouveaux mangas à la médiathèque

Deponia RENAULT, stagiaire DEUST métiers du livre, passionnée de mangas, propose aux jeunes adhérents de la médiathèque de découvrir une sélection de nouveaux mangas.

COUPS DE CŒUR



« Quand je suis devenue ta grand-mère »,
Susannah SHANE et Britta TECKENTRUP
Éditions 1, 2, 3 Soleil

Cet album est une superbe lettre d'amour d'une grand-mère Panda à son petit Panda. Jouer, explorer, s'abriter d'une tempête ou se blottir l'un contre l'autre à la tombée de la nuit... Les moments partagés, remplis de tendresse et de complicité, resteront à jamais gravés dans leurs cœurs. Une belle histoire sur la relation petits-enfants / grands-parents.

A VENIR

- Du 5 au 12 avril : exposition de sculptures sonores dans le cadre de la semaine de la petite enfance.
- Samedi 13 avril de 14h à 17h : démonstration de sarbacane et de Boccia (pétanque assise, discipline paralympique), en collaboration avec la JA Handisport de Bruz.
- Du 15 avril au 4 mai : exposition de photos et Escape game sur les déchets en lien avec le SMICTOM Centre Ouest.
- Du 13 au 31 mai : exposition commémorant le 80^{ème} anniversaire de la mort du Lieutenant R. G. QUINN, le 13 juin 1944.

Démonstration de handisport



Samedi 13 avril de 14h à 17h, dans le cadre de l'année olympique, la médiathèque propose de découvrir deux disciplines handisport : la sarbacane et la boccia (discipline paralympique).

Ces sports sont pratiqués en position assise par des personnes en situation de handicap physique, mais elles sont accessibles à tous.

La démonstration sera animée par des membres de l'Association Handisport Club J.A. de Bruz, partenaire de cet évènement.

HORAIRE

mardi, jeudi
et vendredi : 16h - 18h
mercredi : 10h - 12h /
14h - 19h
Samedi : 10h - 13h /
14h30 - 17h

Médiathèque Le Grenier des Mots
www.mediatheques-broceliande.fr
02 99 60 49 89

**DU CÔTÉ
DES ÉCOLES**

**ÉCOLE MATERNELLE
PIERRE LEROUX**



Les trois classes de grande section ont organisé une collecte de couronnes des rois ; l'objectif étant d'obtenir le plus de modèles de couronnes. Les élèves et leurs familles ont activement participé à ce projet : la classe vainqueur fut celle ayant eu le plus de couronnes différentes, soit 46 modèles ! Couleurs, motifs, reliefs... Tout a été examiné, des collections de familles de couronnes furent créées. Ce projet a abouti au temps de rencontre et de comparaison de toutes les couronnes récoltées. Bravo à tous pour votre participation !

Contacts : 02 99 54 27 32
ecole.0351866n@ac-rennes.fr
www.ecole-maternelle-leroux-breal.ac-rennes.fr

ÉCOLE JEANNE D'ARC

L'École poursuit ses projets sur la thématique des Jeux Olympiques.

Des temps forts ont eu lieu en janvier/février : partage des brioches des rois, carnaval...

D'autres projets sont à venir : visite du Musée des Beaux-Arts, sortie Kayak, sortie Forêt Adrénaline, Cité de la Voile, École et cinéma, journées sportives avec les écoles du secteur...

Contacts : 09 66 98 01 43
eco35.ste-j-arc.breal-sous-montfort@enseignement-catholique.bzh
www.ecolejeannedarcbreal.fr

**ÉCOLE ÉLÉMENTAIRE
PIERRE LEROUX**



Dans le cadre de la labellisation « Génération 2024 » et de la préparation des jeux olympiques, toutes les classes de l'école ont participé au défi national 2024 m. Noahm, élève de CM2, a été sélectionné pour être porteur de la flamme olympique.

Pour finaliser la réflexion menée dans les classes sur le thème de l'égalité filles/garçons, une exposition des travaux des élèves a été mise en place les 22 et 23 février 2024.

Vidéos, affiches, chansons, écriture de fables, maquettes et documentaires ont souligné la nécessité de lutter contre les stéréotypes et de permettre aux filles et aux garçons d'avoir les mêmes droits dans la société que ce soit dans le travail, le sport, les loisirs, les apparences, les tâches ménagères...

Contacts : 02 99 60 42 51
ecole.0351684r@ac-rennes.fr
www.ecole-elementaire-pierrelerox-breal.ac-rennes.fr



**NOUVEAU
À BRÉAL**



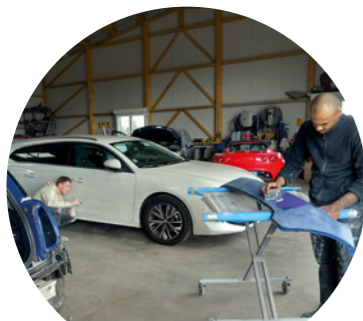
**BENJAMIN
CHARPENTIER
BENJICARS**

Je suis carrossier depuis presque 10 ans maintenant. J'ai dernièrement racheté le fond de commerce du garage SAS Hubert automobile à Bréal-sous-Montfort.

Mon métier de carrossier me permet de remettre un véhicule dans son état neuf. J'aime le fait de partir de rien, d'un véhicule parfois mal en point et de tout refaire, du pare-choc avant à la restauration complète de l'automobile. Je réalise aussi des travaux de réparation sur toute marque de véhicule.

J'ai choisi de m'installer à Bréal-sous-Montfort puisque c'est une ville dynamique, qui évolue et proche de Rennes grâce à la proximité de la RN24.

+ Benjicars
Horaires : du lundi au vendredi : 8h > 12h / 14h > 18h
6 rue des entrepreneurs
02 99 60 40 95 · benjicars@outlook.fr



CARROSSERIE GRS

Nous sommes une entreprise familiale de 3 associés. Mickaël, véritable soutien, en est le directeur général ; Sabrina, gérante, s'occupe de toute la gestion administrative. Quant à David, associé et salarié, il est peintre carrossier depuis plus de 7 ans maintenant et a travaillé sur des voitures de sport et de prestige.

Depuis mars un nouveau collaborateur vient renforcer l'équipe. Nous espérons pouvoir accueillir un apprenti à partir de septembre 2024.

Nous effectuons toutes réparations de tôlerie et de peinture ainsi que la réfection des jantes et les changements de pare-brise. C'est un plaisir certain que de travailler sur des véhicules et de voir un réel changement de leur aspect.

+ Carrosserie GRS
Horaires : du lundi au vendredi : 8h > 12h / 14h > 18h30 et le samedi 9h > 13h
590 rue du Pré Miel, ZA du Hindré
06 50 66 62 07 · carrosserie.grs35@gmail.com



**JULIEN HERNANDEZ
ROUL'IN BREIZH**

Après avoir débuté ma carrière en tant que mécanicien, j'ai travaillé pendant 20 ans dans une grande enseigne automobile. Depuis le 1^{er} décembre, j'ai créé mon entreprise de vente (occasion et neuf) et réparation de véhicules sans permis. Être chef d'entreprise me permet de réaliser un métier complet et d'accompagner mon client du début à la fin des travaux sur son véhicule.

Je propose également des vélos et trottinettes électriques, des kits d'électrification, ainsi que des remorques, en partenariat avec la marque Cycloboost. Je propose aussi de prendre en charge le véhicule directement au domicile du client, depuis Rennes et sa périphérie.

J'aime particulièrement la mécanique et au fil des années s'est ajouté le plaisir du contact client et commercial.

+ Roulin Breizh
Horaires : du lundi au vendredi : 8h30 > 12h30 / 13h30 > 18h
45 impasse des abeilles · 02 99 67 77 69 / 06 45 43 22 99
contact@roulinbreizh.fr · roulinbreizh.fr



**JEAN-MICHEL
COCHERIE
THÉRAPEUTE**

J'ai découvert mes capacités dans le domaine des soins énergétiques et du magnétisme dans mon enfance. Cela fait 5 ans que j'exerce en qualité de Thérapeute.

Passionné par le bien-être et l'accompagnement, je soigne et aide à soulager toute les personnes qui ont des problèmes physiques ou psychiques. Mon rôle de thérapeute est avant tout un rôle d'accompagnateur, de conseil et de médiateur.

Dans cette même optique d'harmonisation, je pratique la géobiologie et la domothérapie qui permettent d'harmoniser les énergies d'un lieu avec le vivant. Il est ainsi possible de corriger les pollutions présentes sur un lieu que ce soit à domicile, au travail, dans un commerce, une exploitation agricole...

+ Jean-Michel COCHERIE, thérapeute, géobiologue et énergéticien
Cabinet Fleur des Sens, 55 rue de Montfort · sur rendez-vous
06 26 73 34 14 · jeanmichel-cocherie.fr



**QUENTIN SCHLEGEL
CLOPINETTE**

Je travaille dans le domaine de la cigarette électronique depuis 7 ans. J'ai commencé en tant qu'employé chez Clopinette avant de me lancer à mon compte comme franchisé à Maure-de-Bretagne en avril 2022. J'ai ouvert ma deuxième boutique à Bréal-sous-Montfort en décembre 2023. William et Lolie m'accompagnent dans cette aventure et sont en boutique avec ou sans moi pour donner leurs précieux conseils aux clients.

Clopinette est une enseigne spécialisée dans la vape. Nous vendons des cigarette électroniques pour tous les types de vapoteurs ainsi que des e-liquides 100% français.

En tant qu'ancien fumeur, aider les personnes qui n'arrivent pas à se libérer du tabac m'est très important. Le vapotage est une alternative qui, accordée à de bons conseils, fait partie des moyens les plus efficaces pour arrêter de fumer.

+ Clopinette, SAS VAPE 68
Horaires : du mardi au samedi : 9h > 13h / 14h30 > 19h
55 rue de Montfort, ZA le Pommeret
09 77 98 15 65 · brealsousmontfort@clopinette.fr



**QUENTIN CLOLUS
CLOLUS CPM**

Avec mon entreprise je réalise une grande partie de la rénovation d'habitation :

- plâtrerie murs et plafonds
- isolation traditionnelle et bio sourcée
- placo plâtre
- menuiserie intérieure et extérieure (fenêtres, parquet...)

Mon métier me passionne. J'aime toutes les étapes de travail à réaliser dans le cadre des différents projets client.

M'installer professionnellement à Bréal-sous-Montfort m'est apparu évident puisque j'y habite depuis 2018.

+ Clolus CPM
Horaires : du lundi au vendredi 8h > 19h
Le Petit Valet · 06 37 30 21 76 · platretiecpm@gmail.com

L'EAU : D'OÙ VIENT-ELLE ?

En France, ouvrir un robinet afin d'obtenir de l'eau potable est un geste du quotidien particulièrement facile, qui nous donne accès à une eau d'une très bonne qualité.

Mais concrètement, d'où vient cette eau ?

Il existe un cycle naturel de l'eau, appelé « Grand cycle de l'eau » mais pour l'usage de cette ressource par l'Homme, des installations et un circuit ont été mis en place pour la rendre potable et pour assurer le traitement des eaux usées avant le rejet dans le milieu naturel.

LE PETIT CYCLE DE L'EAU

Le « Petit cycle de l'eau », désigne le parcours que l'eau emprunte du point de captage dans la rivière ou la nappe d'eau souterraine jusqu'à son rejet dans le milieu naturel.

L'eau utilisée par l'Homme empruntera 7 étapes :

1 Le prélèvement d'eau brute

En France, les deux tiers de l'eau potable produite sont captés dans les eaux souterraines (nappes phréatiques), le tiers restant provient des eaux superficielles, appelées également eaux de surface (rivières, fleuves, lacs, barrages).

Ces points de captages sont alimentés naturellement grâce aux précipitations et aux ruissellements et infiltration engendrés.

2 La potabilisation de l'eau

Une fois captée, l'eau peut être propre mais n'est généralement pas potable.

Elle est donc acheminée jusqu'à une usine de potabilisation pour être traitée. Le traitement appliqué va dépendre de la qualité initiale de l'eau.

3 Le stockage de l'eau

Une fois traitée, l'eau est stockée dans un réservoir. Le plus souvent il s'agit d'un château d'eau.

Cette étape permet également d'obtenir une pression facilitant ensuite l'acheminement de l'eau vers les habitations.

4 La distribution de l'eau

L'eau distribuée fait l'objet de nombreux contrôles de qualité. L'Agence Régionale de la Santé (ARS) fournit une fiche annuelle sur la qualité de l'eau : dureté de l'eau, nitrate, pesticides...

5 La collecte des eaux usées

Les eaux usées doivent être collectées et traitées avant d'être rejetées dans la nature ; d'où des réseaux complexes de collecte des eaux usées jusqu'aux stations d'épuration.

6 Le traitement des eaux usées

Dans les stations d'épuration ou dans les systèmes d'assainissement individuels, les eaux usées sont re-traitées pour permettre de réduire au maximum les polluants.

7 Le rejet en milieu naturel

Suite au traitement, l'eau est suffisamment propre pour être rejetée dans le milieu naturel.



L'EAU SUR LA COMMUNE

L'origine de l'eau qui arrive jusqu'à chez vous varie en fonction de la localisation de votre foyer, des niveaux des ressources et de leur qualité.

La **Collectivité Eau du Bassin Rennais (CEBR)** est l'autorité organisatrice du service de l'eau pour **75 communes** du Bassin Rennais, du point de captage au robinet.

Elle est propriétaire d'un ensemble d'ouvrages pour produire de l'eau potable. La CEBR possède par exemple **13 ressources**, **7 usines** de potabilisation, des adductions grâce auxquelles l'eau circule sur de grandes distances et des châteaux d'eau.

Concrètement, à Bréal-sous-Montfort, l'eau du robinet provient principalement d'un captage souterrain à Saint-Jacques-de-la-Lande et de l'étang des Bougrières à Le Rheu. L'eau passe ensuite par l'usine de potabilisation de Lillion-Bougrières (Le Rheu) avant d'être acheminée jusqu'au château d'eau de Mordelles où elle y est stockée.

En cas de dysfonctionnement sur ce parcours

(eau polluée, captage à sec, usine en panne...) la Commune est également raccordée au stockage d'eau de Villejean (Rennes) qui stocke de l'eau provenant de plusieurs endroits (captage de Chèze-Canut à Saint-Thurial, du Meu à Mordelles et barrage de Rophémel à Guenroc, dans les Côtes-d'Armor).

PETIT ET GRAND CYCLES DE L'EAU, QUELLE DIFFÉRENCE ?

Le Petit cycle de l'eau n'étant qu'un parallèle du voyage éternellement renouvelé de l'eau sur notre planète, il y est étroitement lié, voire tributaire. Ce voyage, aussi appelé **Grand cycle de l'eau** se traduit par l'évaporation, les précipitations, le ruissellement et l'infiltration de l'eau.

Ce lien entre Petit et Grand cycles de l'eau rend la population dépendante du milieu naturel pour avoir suffisamment d'eau et qu'elle soit de bonne qualité. En outre cela rend essentiel le rejet d'une eau de qualité suffisante pour ne pas dégrader le milieu naturel si précieux.

FOCUS SUR...

LA QUALITÉ DE L'EAU

La Bretagne ne compte que très peu de nappes phréatiques rendant la ressource en eau très dépendante des précipitations.

Avec moins de 3% des masses d'eau en bon état écologique, l'Ille-et-Vilaine se trouve dans une situation préoccupante. Face aux périodes de faibles précipitations et à l'augmentation de la population dans le département, chacun est appelé à se mobiliser.

Sur le territoire de Brocéliande Communauté, moins de 1% des masses d'eau sont en bon état. *Plus d'information dans le magazine de l'intercommunalité «Brécilien», numéro 47.*

Les causes de cette dégradation de la qualité de l'eau sont liées aux activités humaines : utilisation des pesticides, rejets des stations d'épuration (bien que de mieux en mieux maîtrisés), assainissement non collectif, cours d'eau détournés...

En lien avec divers acteurs du territoire, l'établissement public Eaux et Vilaine œuvre pour retrouver une meilleure qualité des masses d'eau du Département.

Pour en savoir plus :

CEBR : www.eaDubassinrennais-collectivite.fr

ARS : www.bretagne.ars.sante.fr



APEL ÉCOLE JEANNE D'ARC

La kermesse de l'école privée Jeanne d'Arc aura lieu le samedi 29 Juin à partir de 14 h. Le thème portera sur «Les Jeux Olympiques».

Le défilé débutera à 14h devant l'école puis les enfants se dirigeront vers le complexe sportif où chaque classe présentera une danse sur le podium. Différents stands seront à retrouver, sans oublier le tirage au sort de la tombola.

Restauration et buvette sur place

Un appel à bénévoles sera lancé au sein de l'école.

Contacts : apel-ecja@orange.fr

LES ARTS MARTIAUX BRÉALAIS

Le 15 janvier, la section judo du club des Arts Martiaux Bréalais proposait ses premiers cours communs de l'année.

Au programme : entraînement intensif sous la houlette de Julien, professeur puis dégustation de la brioche des rois. Une belle soirée pour démarrer l'année !

Des cours d'essais gratuits sont possibles toute l'année.

Contact :

Judo : 0658534649 · passionbreal35@gmail.com

Yoga : 0685048264



LA ROUE FILANTE

Encore un beau dimanche (11 février) à parcourir la forêt environnante.

Ci-contre à la croix de Monterfil, où cette superbe vue panoramique semble nous ouvrir les portes des multiples chemins de VTT.

« Venez nous rejoindre ! »

Gwenael LAMOT : brealvtt35@gmail.com



LES JARDINS DE BROCÉLIANDE

Faites le printemps ! du 20 avril au 5 mai

Pour les vacances de Pâques, Les Jardins de Brocéliande vous invitent à partager des activités en famille : jeu de piste, ateliers nature, animations et spectacle... Tout pour bien s'amuser en famille !

«Voyage, voyage», Exposition Étangs d'art

Didier Ferment, artiste plasticien, viendra installer 2 barques de plumes à partir du 9 avril. Une création In situ, pour la première fois aux Jardins !

Œuvres à découvrir jusqu'au 31 octobre aux Jardins de Brocéliande.

www.jardinsdebreceliande.fr



Spectacle Bim Bam Boum les super-héros ! par Magic Meeting

ROLLER BREIZH ANIMATION

Lundi 29 et mardi 30 avril, les jeunes (6/10 ans le lundi et 10/17 ans le mardi) pourront s'initier à la pratique du roller.

Encadrés par un professionnel DEJEPS, ces stages se dérouleront à la salle verte du complexe sportif Colette Besson le matin et au skatepark l'après-midi.

Les personnes en situation de handicap seront aussi accueillies et accompagnées.

Sur inscription.

Plus d'information sur le site de la Mairie, rubrique Agenda : www.brealsousmontfort.fr

JA BRÉAL FOOT

Les 8 et 9 juin, dans le cadre du groupement jeunes, les clubs de football de Bréal-sous-Montfort et de Chavagne organisent le premier « Tournoi du Roi Arthur ».

Réservé à la catégorie U16, il va accueillir des équipes de tout le grand ouest !

16 équipes réparties sur les 2 communes vont s'affronter pendant 2 jours promettant des matchs de très haut niveau.

Le tournoi est également organisé en partenariat avec l'Association du Festival du Roi Arthur (A.F.R.A.).

Contact : jabrealfootball@gmail.com

www.jabrealfoot.fr



Catégorie U16

MANIMALÔ

Le printemps est là et avec lui, les chatons ! L'occasion pour l'association Manimalô de rappeler les avantages de la stérilisation : limiter la prolifération et le risque de maladies hormonales et gestationnelles, éviter certains comportements (fugues et marquages), favoriser les adoptions en refuge et donc sauver d'autres chats !

Et si vous désirez trouver un nouveau compagnon, n'hésitez pas à consulter la page Facebook et le site internet de l'association

Contact : 06 38 03 77 00

www.manimalo.fr

ÉVEIL POUR TOUS

L'association intergénérationnelle Éveil Pour Tous est ouverte les mardis et jeudis pour les assistantes maternelles, enfants et retraités afin de partager différentes activités.

Moments de complicité entre petits et grands garantis !

Contact : 07 60 81 85 38

BRÉAL SOLIDARITÉ

À Bréal-sous-Montfort, comme ailleurs, des personnes se retrouvent sans logement, sans vêtements chauds pour se couvrir, sans argent pour se nourrir...

Aidée de bénévoles, l'association répond du mieux possible et parfois dans l'urgence, aux demandes des services sociaux ou de Stéphanie DUMAND, adjointe aux affaires sociales.

L'association Bréal Solidarité est à la recherche d'un local propre et fermé pour y entreposer les meubles, objets, vêtements qui lui sont régulièrement proposés.

Contact : 06 08 23 17 94
breal solidarite@gmail.com



LES GUIBOLLES BRÉALAISES

Le dimanche 18 Février, quelques trailers ont participé à l'UTCA (Ultra Tour des Côtes d'Armor) et ont bien représenté l'association sur les distances des 20 et 32 km.

Un parcours varié, exigeant et magnifique, combinant GR34 et intérieur des terres avec de beaux classements à l'arrivée !

L'association a pour objectif la pratique de la course à pied et la marche sportive en mode loisir, du débutant au confirmé. Il est toujours possible de s'inscrire à l'association.

www.lesguibollesbrealaises.e-monsite.com

OMBRES ET LUMIÈRE

L'association Ombres et Lumière organise son exposition annuelle les 20 et 21 avril 2024 de 10h à 19h au Centre culturel Brocéliande. Plusieurs invités



Le bureau d'Ombres et Lumière en pleine préparation de l'exposition annuelle

viendront compléter les œuvres de l'association. Dans le hall du Centre culturel seront affichés les stages effectués cette année par les adhérents et l'intervention organisée à la résidence Les Jasmins.

L'association accueillera Lydie MESSAGER dans la salle Viviane. Elle présentera ses réalisations en «RACOU», et sera accompagnée des associations Bréal Photo Club et l'Art Floral Bréalais.

Enfin, dans la salle Merlin seront exposées les créations des 30 adhérents de l'association Ombres et Lumière et les œuvres aux techniques mixtes de Sophie LOGEAY, invitée d'honneur pour cette édition 2024.

Entrée gratuite.



EXPOSITION PEINTURE

Atelier Ombres et Lumière

**20 et 21
avril
2024**

Entrée libre :
10h -19h

Invité d'honneur
Sophie Logeay

Centre Culturel Bréal-sous-Montfort

ALCOOL ASSISTANCE

Le début d'année, riche en bonnes résolutions, a été ponctué de plusieurs temps forts : galette des rois le 05 janvier et journée cohésion autour d'un pot au feu le 20 janvier.

La création du «groupe entourage Bréal» a permis à 14 personnes de découvrir le bien fondé et l'utilité des réunions de l'association où chacun peut s'exprimer librement sans tabou, sans jugement, en toute confiance et discrétion.

Contact référente : 06 81 46 63 30



Le critérium fédéral régional sénior

APAS BRÉAL

L'assemblée générale de l'APAS s'est tenue le 19 janvier en présence de Gérard BERRÉE, adjoint à l'urbanisme et à la sécurité.

Différents points liés aux déplacements dans la commune et à leur sécurité ont été débattus: contournement, poids lourds, vitesse élevée notamment sur les 2 axes principaux rue de Monfort et rue de Bruz et sur la sortie de Bréal vers Plélan (ancienne RN24), réalisation d'un rond-point au lieu-dit «Le Gué Renard», pistes cyclables.

Contact : apasbreal@gmail.com
www.apasbreal.blogspot.com

SONGES ÉLÉMENTAIRES

Les vendredis et samedis, l'association propose des jeux de rôle, des jeux de plateau, des jeux de figurines et le modélisme associé.

Vous pouvez découvrir cet univers ludique en flashant le QR Code ci-contre :

Frédéric JUNG : 06 72 47 86 27
songeslementaires@orange.fr



Jeu de rôle multi-tables dans l'univers Millevaux

AMICALE BRÉLAISE DE PÉTANQUE

L'association compte 112 adhérents et une vingtaine de licenciés pour disputer divers championnats.

Le boulodrome est ouvert les lundis, mercredis et samedis après-midi de 14h à 19h.

Le 4 mai, l'association organise une sortie avec visite du parc oriental de Maulévrier et une balade commentée en autorail Picasso.

Le 1^{er} juin est organisé un concours interclubs en doublette ouvert à tous les bréalais, même non licenciés.

Contact : 06 64 98 81 63
petanquebrelaise@gmail.com

APINCE

Les prochaines randonnées organisées en dehors de la Commune de Bréal-sous-Montfort au départ du parking de la salle Complexe Besson :

- En avril : dimanche 7 à Lassy (9,5 kms) et le jeudi 11 aux Brulais (9,5 kms)
- En mai : sortie annuelle le samedi 4 à Guerlédan (16 kms avec pique-nique)
- En juin : dimanche 2 à Iffendic (9 kms) et le jeudi 27 à Saint-Thurial (16 kms avec pique-nique)
- En juin : semaine de rando du 8 au 15 juin à Noirmoutier

Contact : apincebreal@gmail.com

BRÉAL GYM

L'Assemblée Générale du club a eu lieu le 19 janvier, suivi de la galette des rois.

Composition du bureau :

Sophie PANAGET, Présidente ; Gaëlle TARDIF, Vice-présidente ; Martine DOLO, Trésorière ; Sandrine HARDY, Trésorière Adjointe ; Sandra CARRÉ, Secrétaire et Laurence MOREL, Secrétaire Adjointe.

Les cours sont assurés par David, Mathieu, Hugo, Mathilde et Morgane.

Du lundi au vendredi, le club propose 15 cours adultes et 8 cours enfants.

Contact : brealgym@gmail.com



ASTT BRÉAL

Le club a obtenu de bons résultats en phase 1 avec le maintien de la deuxième équipe en D3 et la montée de la première en D2.

De belles réussites aussi chez les jeunes avec la montée des cadets/juniors en D2 et d'une équipe de benjamins/minimes en D1 pour la phase 2.

Le club remercie *Breizh Galettes* pour son soutien à l'organisation du critérium fédéral.

Contact : tt.breal35310@gmx.fr
astt-breal.kalisport.com

CROQUANT BOUILLE

Suite à l'Assemblée Générale le 12 janvier dernier, voici la composition du nouveau bureau :

Magali MULOT, Présidente ; Patricia HAMEL, Vice-présidente ; Chrystèle DAVID, Trésorière ; Régine VAYE, Trésorière adjointe.

En 2024, l'espace jeux de l'association fonctionne du lundi au vendredi matin, de 9h à 11h.

Les prochaines manifestations organisées par Croquant Bouille :

- Fête du printemps le mardi 14 mai
- Sortie aux Jardins de Brocéliande en juin

Magali MULOT : 06 29 50 80 37



Atelier motricité



BRÉAL BASKET EN BROCÉLIANDE

Cette saison, le club compte 23 équipes engagées en championnat, des U9 aux Seniors. Qu'elles soient en son nom propre, au sein de la CTC Basket Ouest ou en entente avec le club de Mordelles, ces équipes sont tous les week-ends encadrées par des coachs, pour la plupart bénévoles, qui prennent de leur temps pour être auprès des plus jeunes. Le club tient à les remercier pour leur engagement depuis le mois de septembre 2023.



Appel à bénévoles

Les 18 et 19 mai, le Bréal Basket en Brocéliande accueillera le rassemblement départemental du mini basket. Cette manifestation rassemblera tous les mini-basketteurs (U9 et U11) du Département d'Ille-et-Vilaine. Le club a besoin de bénévoles pour que ce moment festif puisse être une grande fête. N'hésitez pas à vous faire connaître via le QR-Code ci-contre.

Contacts : brealbasketenbroceliande@gmail.com

LA PAREBATTE

La Parebatte a pour activité de promouvoir la culture traditionnelle bretonne par l'apprentissage et la transmission, notamment de la danse, du chant et de la musique.

Mercredi 24 avril, l'association proposera une animation gratuite avec initiation à la danse et au chant pour les enfants de 5 à 12 ans, de 14h à 16h30 à la Maison des Associations.

Un goûter sera offert aux enfants.

Inscriptions obligatoires pour le 12 avril.

Contact : 06 75 45 33 28
la.parebatte.breal@gmail.com



CATM

Samedi 17 février s'est tenue l'Assemblée Générale de l'association en présence de Jérôme MARY, Président et de Gérard BERRÉE, adjoint de la Commune.

Ce dernier a présenté les modalités de l'hommage qui sera rendu le 15 juin à la mémoire du 80^{ème} anniversaire de la mort du Lieutenant QUINN.

Prochains rendez-vous :

- Commémoration du 08 mai
- Cérémonie mémorielle du 15 juin
- Pique-nique traditionnel au complexe sportif le 28 juin suivi d'un verre de l'amitié et d'un repas.

Contact : 06 26 79 62 01



LES MOTARDS DE BROCÉLIANDE

L'association les Motards de Brocéliande prépare sa 19^{ème} balade annuelle, le 8 mai prochain. Elle est organisée au profit de l'association «Donnons de l'espoir à Enzo». Enzo est un jeune garçon atteint d'une maladie neurologique rare.

L'édition 2023 avait permis de faire don de 1500€ à cette même association.

Les Motards de Brocéliande remercient ses partenaires et bénévoles.

Contact : 07 66 41 65 43



Les membres du bureau.

CENTRE LES BRUYÈRES

Comme chaque année, des séjours sont proposés aux enfants de 4 à 12 ans (habituels du centre ou non). Pendant les vacances d'avril, un mini-camp sera organisé autour du cirque et cet été, en juillet, 4 séjours seront proposés (Bain de Bretagne, Arzon ou simplement au centre).

Contact : 02 99 60 60 00
www.lesbruyeres35.fr





VÉLO CLUB DE BROCÉLIANDE

Les membres du club ont réalisé leur stage de pré-saison début février au Cap Fréhel.

En 2 jours de stage, ils ont parcouru plus de 220 km avec plus de 2400 m de dénivelé. Endurance, Force, Vitesse, etc... étaient au programme.

Le club remercie tous ses partenaires sans qui ce stage n'aurait pas eu lieu.

Désormais, place à la compétition car la saison 2024 est lancée !

À partir d'avril, les entraînements se dérouleront le mercredi à 18h.

Contact : vcpbroceliande35@gmail.com

ACL BRÉALAISE

Le 11 mai, l'ACL Bréalaïse organise une épreuve du championnat de Bretagne.

Le club vous invite à venir encourager les pilotes.

Le premier départ sera donné à 9h.

Entrée 10€ · Gratuit pour les moins de 18 ans.

Restauration rapide sur place.

acl-breai.odoo.com

Note aux associations :
Envoyez vos actualités et informations (activité, événements) au service communication à info@brealsousmontfort.fr au plus tard le **28 avril** pour une parution dans le Bréal Mag de juin / juillet 2024.



FAIRE PERDURER LA MÉMOIRE

Le samedi 15 juin 2024 à 11h, devant la stèle du Châtelet, la Municipalité organisera une cérémonie d'envergure pour commémorer le souvenir du Lieutenant Russel Gerald QUINN, pilote américain abattu pendant les combats du Débarquement de 1944.

Cette commémoration est labellisée 80^{ème} anniversaire de la Libération.

Retour en 1944...

Afin de garantir le succès de l'opération OVERLORD, des milliers de pilotes anglais et américains bombardent les axes de communication des troupes allemandes pour les empêcher d'acheminer des renforts vers la zone du Débarquement en Normandie.

Le Lieutenant QUINN fait partie au 20^{ème} Fighter Group de la 8^{ème} USAAF.

Le 13 juin 1944, la formation des 48 chasseurs-bombardiers P.38 à laquelle appartient le Lieutenant QUINN, a pour mission de couper le grand pont ferroviaire de La Possonnière près d'Angers. Sa mission est réussie mais, de retour vers l'Angleterre, son avion est touché par la DCA allemande. Il s'écrase à Bréal-sous-Montfort.

Découverte de l'identité du Lieutenant en 1995

Témoin du crash de juin 1944, Jean-Paul FAVRAIS alors âgé de 9 ans s'était promis de savoir qui était celui dont il avait aperçu la dépouille, de retrouver sa famille et d'identifier tous les pilotes américains abattus en Bretagne. Son association, AMLRQ (Association pour la Mémoire du Lieutenant Russel Quinn), lui permet d'atteindre ses objectifs.

Un comité d'organisation composé de la Municipalité, des Anciens Combattants, de l'AMLRQ, du cinéma La Bobine et des Ailes Bréalaïses s'est formé en septembre 2023 dans l'objectif de commémorer le 80^{ème} anniversaire de la mort du Lieutenant QUINN.



Les membres du comité d'organisation se sont réunis le 15 mars 2024 près du lieu de l'événement

Rendez-vous le samedi 15 juin à 11h devant la stèle du Lieutenant QUINN, au Châtelet.

Certaines rues seront fermées à la circulation. Des déviations seront mises en place et un fléchage vers les parkings sera installé.

La manifestation est ouverte à tous **sur inscription avant le 5 juin** auprès de l'accueil de la mairie de Bréal-sous-Montfort ou par mail à : mairie@brealsousmontfort.fr



Une **exposition** en mémoire du Lieutenant QUINN a été créée et sera proposée aux horaires d'ouverture de la **médiathèque du lundi 13 au vendredi 31 mai**.



Le film « **Souvenir des héros tombés de la 8ème Air Force** » sera projeté au **Cinéma La Bobine** : le jeudi 30 mai à 14 h 30 et le mercredi 5 juin à 20h30. **Séances gratuites.**

LE POINT SÉCURITÉ

SÉCURITÉ ROUTIÈRE : ZONE 30

À Bréal-sous-Montfort, tout le centre-ville est catégorisé en «Zone 30».

Alors qu'une limitation de vitesse à 30 km/h peut s'arrêter à l'intersection suivante ou à la prochaine limitation de vitesse, la zone 30 s'applique sur l'ensemble des rues et croisements de la zone.

Qu'est-ce qu'une «Zone 30» ?

La zone 30 est un espace public où l'on cherche à instaurer un équilibre entre les pratiques de la vie locale et la fonction circulatoire en abaissant la vitesse maximale autorisée pour les véhicules. Ceci doit aider au développement de l'usage de la marche en facilitant les traversées pour les piétons et l'usage des mobilités douces et favoriser la cohabitation des vélos et trottinettes avec les véhicules motorisés sur la chaussée.

À l'intérieur d'une même zone 30, plusieurs types d'espaces publics peuvent être rencontrés parmi lesquels, par exemple :

- des rues résidentielles, ou de lotissement ;
- des rues de commerce de proximité ;
- rue de distribution du quartier ;
- un tronçon d'un axe de transit avec présence forte de traversée piétonne.

Pourquoi installer des zones 30 ?

Un véhicule qui roule à 30 km/h nécessite une distance de 13 m environ pour s'arrêter en cas d'urgence et 28 m à 50 km/h.

Cette vitesse réduite permet à l'automobiliste d'avoir un champ visuel fonctionnel plus large, d'établir un contact visuel avec les autres usagers et d'augmenter ainsi les chances d'éviter un piéton.

En cas d'accident avec piéton, la probabilité de tuer un piéton passe de 100% à 70 km/h, à 80% à 50 km/h et à environ 10% à 30 km/h.

ZOOM SUR... LE CHAUCIDOU

Les «Chaucidou», contraction de **chaussées à circulation douce**, sont des routes composées d'une voie centrale pour les véhicules motorisés et de deux bandes latérales pour les piétons et cyclistes.

La mise en place d'un Chaucidou se concrétise par la suppression du marquage au sol central séparant les deux voies d'une route, et l'ajout de deux «rives» sur les côtés. Cyclistes et piétons y circulent, quand les voitures empruntent, dans les deux sens, l'unique voie du milieu. Pour se croiser, les véhicules doivent se déporter sur les rives, en restant derrière les vélos.

À Bréal-sous-Montfort une voie Chaucidou a été créée en 2020, rue de la Costardais, afin d'apporter plus de sécurité aux cyclistes à proximité du collège et des équipements sportifs.

Signalisation en entrée et sortie de zone 30

Il est souhaité de mettre le moins de signalisation possible, en se limitant aux plaques de rues et quelques indications succinctes.

Les entrées et sorties de cette zone sont annoncées par une signalisation verticale (panneaux) et horizontale (marquage au sol).



➔ Panneau d'entrée en zone 30



La fin d'une zone 30 peut être annoncée par l'un des panneaux suivants :



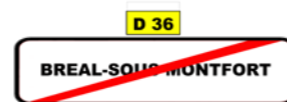
Sortie d'une zone 30



Entrée d'une aire piétonne



Entrée d'une zone de rencontre



Sortie d'agglomération



A NOTER



AMÉNAGEMENT DES VOIES COMMUNALES

Antoine HARDY représentant du syndicat local de la Fédération Départementale des Syndicats d'Exploitants Agricoles d'Ille-et-Vilaine (FDSEA) a remis le dernier protocole relatif à la modernisation et aux aménagements des voies communales à la Commune.

À sa demande, le 2 février 2024, Bernard ETHORÉ, Maire, et Catherie ROBIN, adjointe déléguée à la voirie ont reçu huit agriculteurs de Bréal-sous-Montfort. Au cours de cet échange, chacun a pu s'exprimer sur les travaux en cours et à venir. Des propositions d'aménagements ont été évoquées, notamment pour réduire la vitesse au Fougeray.

SMICTOM : Collecte des déchets

Bac présenté = bac comptabilisé



Mercredis
17/4, 15/05 et
29/05
Jeudi 02/05



Tous les
jeudis matin
Exception vendredi
3 mai

Pour rappel, lorsque le jour de collecte est férié, celle-ci est reportée au lendemain.

Contact : 02 99 09 57 26 · www.smictom-centreouest35.fr

Déchetterie à Le Verger

Changement d'horaires à partir du 02 avril 2024 :

lundi, mercredi, vendredi et samedi :
9h > 12h30 / 13h30 > 17h30. Fermée les mardis et jeudis.

Contact : 02 99 07 45 55

PERMANENCES

- **ASVP** : lundi au vendredi 11h-12h30 et sur rdv, annexe Mairie*.
- **Assistant-es social-es** : sur RDV au 02 22 93 64 32, annexe Mairie*.
- **Protection Maternelle Infantile** : sur RDV 02 22 93 64 00, résidence de la Madeleine.
- **Relais Petite Enfance** : sur RDV, annexe Mairie*, mardi, jeudi et vendredi (14h - 18h)
02 99 06 84 45 / rpe@cc-broceliande.bzh
- **Espaces jeux** : sur inscription, mardi et jeudi 9h30 -11h30, Maison des associations à Bréal.
- **Lieu d'Accueil Enfant Parent** : vendredis 09/02, 23/02 et 22/03, à la Maison des associations.
- **Point Accueil Emploi - Marie-Pierre LANOË**
pointaccueilemploi@cc-broceliande.bzh
- **Bréal** : sans RDV mardi 8h45 - 12h, sur RDV mardi après-midi et jeudi matin, annexe Mairie*. 02 99 60 34 08.
- **EUREKA Emploi Services** : 7/05, annexe Mairie*. Sur RDV au 02 99 09 11 36 ou à contact@eureka-emplois-services.org
- **We-ker** : 1^{er} contact auprès du Point Accueil Emploi.
- **Conciliateur de justice** : sur RDV au 02 99 06 81 41. Mairie de Plélan-le-Grand, une fois par mois. Gratuit.
- **Architecte-Conseil Karine GAUDIN** : jeudis 25/04 et 30/05, 9h30 > 11h30 à la Mairie. Sur RDV au 02 99 60 41 58. Gratuit.
- **Conseil Renov'Energie** : sur RDV 2^e et 4^e mardi du mois, 14h > 17h, annexe Mairie*. 0800 725 635.
- **Alcool Assistance** : vendredis 19/04, 3/05, 17/05, 7/06 au Centre culturel (salle Jakez Helias)
- **Paroisse Saint-Melaine aux Rives du Meu** : samedi 10h30 - 12h, 11 rue de Bruz à Bréal. 02 99 60 40 55
- **Messes** : 1^{er} dimanche du mois, 3^e samedi du mois.

* annexe Mairie, allée Edouard Nignon à Bréal-sous-Montfort

COORDONNÉES UTILES

- **Correspondante Ouest-France** : Maryline VALEYE
06 75 26 87 59 (après 19h) / maryline.occitanie@gmail.com
- **Centre Intercommunal d'Action Sociale Mordelles** :
02 23 41 28 00 / cias-ouest-rennes.fr
- **Centre Local d'Information et de Coordination** :
02 99 06 32 45 / clic@pays-broceliande.bzh
- **Secours Catholique (secteur Mordelles)** :
• **Boutique solidaire** : 1 rue Jeanne d'Arc Mordelles, Mercredi et vendredi, 14h30 > 18h.
• **Dépôt de vêtements** : Mme MACÉ 02 99 60 37 87.
- **Restos du Cœur** : jeudi 9h > 12h
• La Côtalais à Montfort-sur-Meu - 02 99 07 13 89
• ZA La Lande Rose à Guichen - 02 99 63 40 68.

MÉDICAL - URGENCES

- 18 Pompiers / 15 SAMU / 17 Police
- 112 Tous Secours Europe
- 114 (SMS) Secours Aux Malentendants
- **Cabinet médical de garde** : 02 99 60 41 49 ou 15
- **Pharmacie de garde** : 32 37

AVRIL

- 13** **PROJET Ô, COMPAGNIE TOUTES LES BONNES CHOSES ONT UN DÉBUT**
19h > Théâtre Le Grillon
Théâtre Le Grillon
- 12** **DÉMONSTRATION HANDISPORTS**
14h > Médiathèque
Municipalité et JA Handisport Bruz
- 15** **EXPOSITION PHOTO ET ESCAPE GAME**
> **4** Médiathèque
Municipalité et SMICTOM Centre Ouest
- 18** **FINALES DU TREMBLIN**
19h > salle de l'Étage (Rennes)
A.F.R.A.
- 19** **CAFÉ DES AIDANTS «LES LIMITES DU MAINTIEN À DOMICILE. QUELLES ALTERNATIVES ?»**
14h30 > La Longère (Mordelles)
La longère, CIAS
- 20** **EXPOSITION D'OMBRES ET LUMIÈRE**
> **21** 10h / 19h > Centre culturel Brocéliande
Ombres et lumières
- 20** **SPECTACLE DE FIN D'ANNÉE DES ATELIERS**
> **21** **JEUNES**
20h30 le 20/4 et 15h le 21/4 > Théâtre Le Grillon
Théâtre Le Grillon
- 20** **FAÎTES LE PRINTEMPS**
> **5** 13h30 / 18h > Jardins de Brocéliande
Les Jardins de Brocéliande
- 24** **INITIATION DANSE ET CHANT**
14h > Maison des associations
La Parebatte
- 29** **STAGE ROLLER**
> **30** 10h30 / 12h30 > Complexe Colette Besson
Roller Breizh Animation

L'APPLICATION MOBILE PANNEAUPOCKET



Pour vous informer et vous alerter, la Commune est équipée de PanneauPocket. Cette application, téléchargeable gratuitement sur téléphone ou tablette, permet de recevoir les actualités, les événements, les alertes...

www.brealsousmontfort.fr

MAI

- 4** **SORTIE AU PARC DE MAULÉVRIER**
Amicale Bréalaïse de Pétanque
- 4** **UNE FEMME PARFAITE, COMPAGNIE CHATPLUME**
20h30 > Théâtre Le Grillon
Théâtre Le Grillon
- 8** **COMMÉMORATION DU 08 MAI**
9h30 > exposition au Centre culturel
11h > cérémonie au Monument aux Morts
Municipalité et CATM
- 8** **BALADE ANNUELLE**
Les motards de Brocéliande
- 11** **CHAMPIONNAT DE FRANCE DE TRIAL**
9h > *Cossinade*
ACL Bréalaïse
- 13** **EXPOSITION COMMÉMORATION DU 80^{ÈME} ANNIVERSAIRE DE LA MORT DU LIEUTENANT QUINN**
> **31** Médiathèque
Municipalité
- 18** **RASSEMBLEMENT DE MINI BASKET**
> **19** Complexe sportif Colette Besson
Bréal Basket en Brocéliande
- 19** **QUEL TOUPET ! COMPAGNIE QUIGNON SUR RUE**
15h / 17h > Jardins de Brocéliande
Les Jardins de Brocéliande
- 25** **ARDÈLE ET LES TORÉADORES, LES ART'MANIAQUES**
20h30 > Théâtre Le Grillon
Théâtre Le Grillon

COMMÉMORATION DU 8 MAI 1945

 Mercredi 08 mai 2024, 11h
 Monument aux Morts



www.brealsousmontfort.fr



Mairie :

2, rue de Bruz – 35310 Bréal-sous-Montfort
02 99 60 41 58 / mairie@brealsousmontfort.fr
www.brealsousmontfort.fr

Horaires :

lundi, mardi, mercredi, vendredi : 9h-12h / 14h-17h
jeudi et 1 samedi sur 2 : 9h-12h
> samedis 20/4, 04/05, 18/05 et 01/06